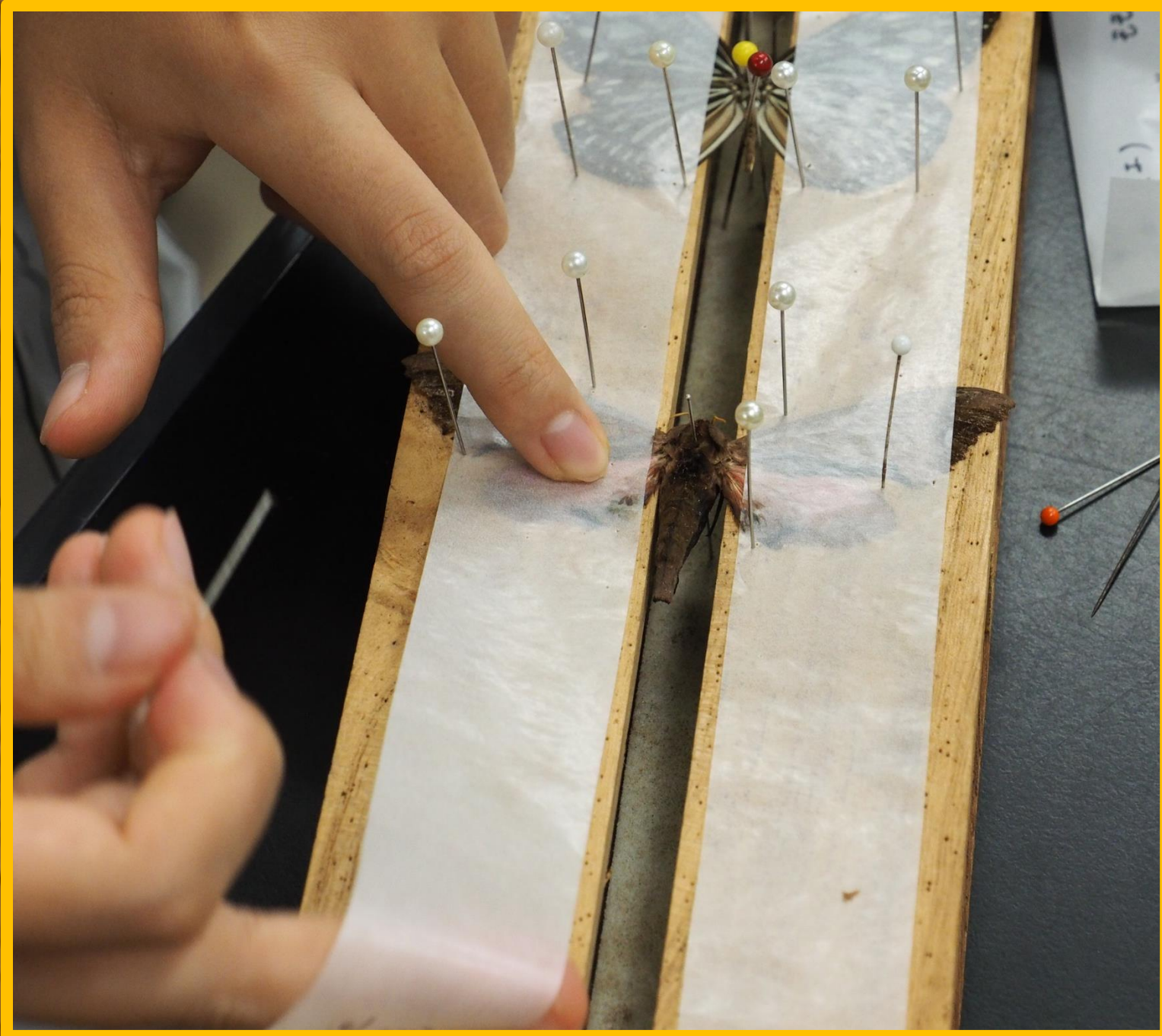


標本の作り方

チョウ類の場合



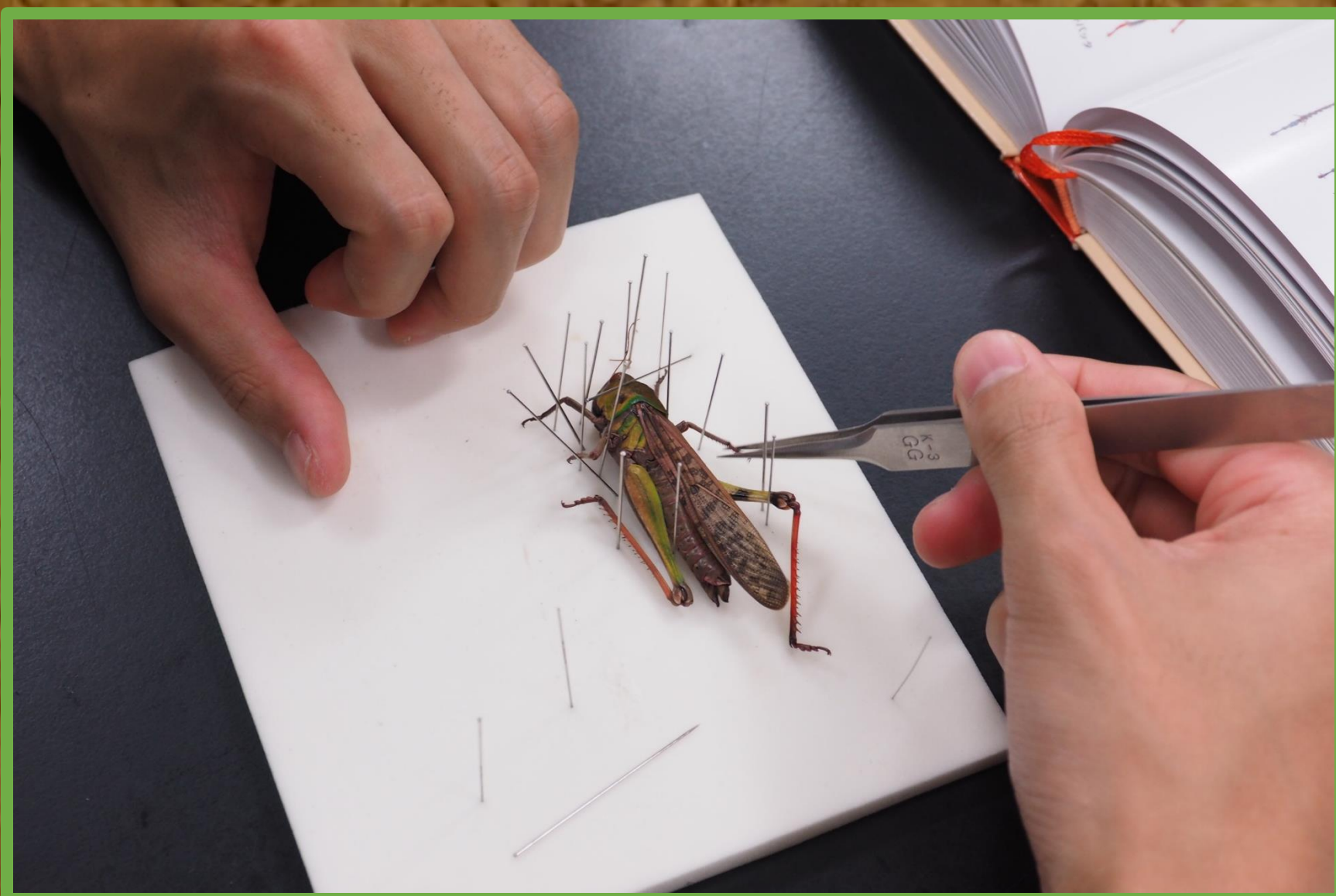
1. 翅がかたくて動かない場合、胸部にお湯を注射して軟化させます。
2. 胸部の真ん中に針を刺し、展翅板に固定します。
3. マチ針で展翅テープを展翅板に固定します。
4. 翅を広げ、展翅テープをかぶせ、翅の周りをマチ針でとめます。
5. 数週間～一か月ほど乾燥させて完成です。

甲虫類の場合



1. 足などがかたい場合お湯につけるなどして軟化させます。
2. カット綿や、展足板の上に虫を置き、足などを整えて針で固定します。
3. 数週間～一か月ほど乾燥させたら完成です。小さい虫は台紙に貼りつけます。

バッタ類の場合



1. 死後すぐに内臓を抜き出し、綿を詰めます。
2. 縦、横どちらかの向きを決めて、針を刺します。
3. 展足板の上で足などを整えます。
4. バッタ類は変色しやすいため、乾燥させる際、冷蔵庫や冷凍庫を使うことがあります。

液浸標本の場合



1. 70もしくは99%アルコールで満たした容器に虫を入れます。
2. ラベルを容器に入れる場合、油性インクだと溶け出てしまうため鉛筆で書きます。

標本の作り方 2

ラベルをつけよう

神奈川県厚木市船子
東京農業大学厚木キャンパス
[JAPAN:Honshū] Kanagawa-Ken,
Atsugi-Shi, Funako, TUA. Atsugi Camp.
〇〇, 〇〇, 20〇〇, Konnken Tarō leg.

ラベルの作成例

神奈川県秦野市名古屋
[JAPAN:Honshū]
Kanagawa-Ken, Hattori
Naganuki,
4. VI, 2017, T.Saeki leg.

ラベルが大きすぎる

神奈川県秦野市名古屋
[JAPAN:Honshū]
Kanagawa-Ken, Hattori
Shi, Naganuki,
4. VI. T.Saeki leg.

ラベルの文字に
針が刺さっている

神奈川県秦野市名古屋
[JAPAN:Honshū]
Kanagawa-Ken, Hattori
Shi, Naganuki,
4. VI. T.Saeki leg.

ちょうどいい大きさ

展足や展翅した昆虫の乾燥が終わったら、ラベルをつけます。

ラベルには、**採集日（いつ）**・**採集場所（どこで）**・**採集者名（誰が）**を記入します。採集方法（なにで）の記入や同定ラベル（昆虫名）の作成もします。

ラベルは、虫体に対して大きすぎず小さすぎずの大きさを作成します。

ラベルの文字の上に針を刺さないように、できるだけ虫体がラベルからはみ出さないように刺します。

防虫剤を忘れずに、標本箱等で管理します

