
平成 24 年度 事業報告書

平成 24 年 4 月 1 日から平成 25 年 3 月 31 日まで

学校法人 東京農業大学

- ◆東京農業大学
- ◆東京情報大学
- ◆東京農業大学短期大学部
- ◆東京農業大学第一高等学校
- ◆東京農業大学第二高等学校
- ◆東京農業大学第三高等学校
- ◆東京農業大学第一高等学校中等部
- ◆東京農業大学第三高等学校附属中学校

目 次

平成24年度事業報告について	1
学校法人の概要	2
1 設置する学校・学部・学科等	3
2 設置する学校・学部・学科等の入学定員、学生生徒数の状況	5
3 設置する学校・学部・学科等の学年別学生生徒数の状況	7
4 役員・教職員の概要	9
(1) 役員・評議員の状況	9
(2) 職員の状況	10
事業の概要	11
1 教育研究の推進	11
2 国際連携の推進	12
3 教育研究施設設備等の整備（主要事業）	13
4 平成24年度卒業生進路状況	15
5 平成25年度入学試験状況	17
財務の概要	18
1 資金収支計算書	18
2 消費収支計算書	19
3 貸借対照表	21
4 資金収支計算書・消費収支計算書・貸借対照表の経年比較	22
(1) 資金収支計算書の経年比較	22
(2) 消費収支計算書の経年比較	23
(3) 貸借対照表の経年比較	24

学校法人東京農業大学



東京農業大学/東京農業大学短期大学部(世田谷キャンパス)



東京農業大学 農学部(厚木キャンパス)



東京農業大学 生物産業学部(オホーツクキャンパス)

東京情報大学



東京農業大学第一高等学校
東京農業大学第一高等学校中等部

東京農業大学第二高等学校



東京農業大学第三高等学校
東京農業大学第三高等学校附属中学校

I 平成24年度事業報告について



学校法人東京農業大学
理事長 大澤 貴寿

学校法人東京農業大学は、榎本武揚によって徳川育英会を母体とする「育英農科」として設立されてから、平成24年で創立121年を経過しました。本法人は東京農業大学の初代学長横井時敬先生が掲げた建学の精神「人物を畑に還す」、教育の理念「実学主義」を継承し、それぞれの学校の特徴を活かした教育・研究を推進しています。

2011年3月11日の東日本大震災発生から2年が経ちました。被災された多くの方は、未だ心身ともに辛く厳しい状況にあるかと思えます。本法人はこの未曾有の災害を胸に刻み、被災者の方々の支援と復興への取り組みを継続し、教育研究活動を通じて社会への貢献を今まで以上に果たしてまいります。

東京農業大学・同短期大学部は、農学系総合大学として、食料・環境・健康・バイオマスエネルギー・生物資源のゲノム解析など幅広い領域を対象に、世界水準の学術研究の推進、農業及び関連産業の将来を視野に入れた教育・研究体制の強化を図っています。

また、被災学生に対する支援、被災地域への支援、東京農業大学の研究力に基づく地域復興支援を進め、安心安全な社会の実現に継続して取り組んでいます。地域復興支援「東日本支援プロジェクト」では、福島県相馬市の津波被害地域において相馬方式(東京農大方式)による水田の除塩等を実施し、昨秋は平年を上回る稲の収穫があり、復旧方法を実証しました。2013年2月23日・24日には、福島県相馬市において今後の営農対策、森林の放射能汚染に対する除染対策、農業法人による地域農業の復興、農産物風評被害の実態と克服に関する現地報告会を開催しました。

世田谷キャンパスは、キャンパスの再整備を行っており、(仮称)新図書館棟(地上9階・地下2階 平成25年11月完成予定)、運動部合宿所(地上5階 平成25年8月完成予定)を建設中です。

厚木キャンパスは、学生課外活動の中心的役割を担う新学生会館の建設準備に着手しました。また、伊勢原農場の施設設備及び圃場の整備が完了し、キャンパス内の農場を移転しました。

オホーツクキャンパスは、産業経営学科を地域産業経営学科に改称し、地域産業の発展に貢献できる問題解決型の地域産業経営学の確立と地域産業の再生に貢献できる高い経営技術力をもった学生の教育及び人材育成に取り組んでいます。

東京情報大学は、1学部4学科体制を「総合情報学科」の1学科12コース制とする抜本的改革を行いました。また、JR千葉駅前に「東京情報大学千葉ステーションキャンパス」を開設して、東京情報大学の認知度と地域社会貢献に取り組んでいます。

第一高等学校・同中等部及び第三高等学校・同附属中学校は、中高一貫教育の成果がますます注目される中、教育内容、学校行事、課外活動について様々な視点から点検、検証、評価を行い、教育力と質の向上、教育環境の整備に努めています。

第二高等学校は、50年間積み上げてきた歴史、伝統や校風を継承し、文武両道と人間力向上を教育目標として一層の教育力向上と課外活動の充実に取り組んでいます。また、硬式野球部グラウンドが平成24年6月に完成しました。

本法人は社会から評価される質の高い教育・研究機関として、学校法人の安定した経営と健全な財政基盤の維持を図り、東京農業大学を中核として21世紀の社会が抱える多くの課題に実践的、具体的に取り組み、社会ニーズの変化に的確に対応してまいります。

II 学校法人の概要



創設者 榎本 武揚



初代学長 横井 時敬

学校法人東京農業大学が設置する学校は、大学、短期大学、高等学校及び中学校を合わせて8校となりました。これら設置学校の学生生徒総数は、20,457名（平成24年5月1日現在）です。

学校法人東京農業大学の中核である東京農業大学は、明治24年3月6日、徳川育英会を母体とした私立育英農科として東京市麹町区飯田河岸第4号の3（現在のJR飯田橋駅構内）に創立されました。創設者は、子爵榎本武揚です。その後、大正14年5月18日、旧大学令による（財）東京農業大学となりました。初代学長は、近代農学の祖、横井時敬博士です。

現在、農学系の大学は、国公私立大学合計52大学ですが、戦前、農学部があり卒業生を輩出した大学は、北大、東大、京大、九大の4帝国大学と私立の東京農業大学の5大学だけでした。

このように東京農業大学は、私学の農学系大学では戦前唯一の大学で、我が国で最も歴史が古く、学生数、教員数で我が国最大規模の農学系総合大学に発展し平成24年度で創立121年目を迎えました。

東京農業大学の建学の理念は「人物を畑に還す」であり、教育の理念は「実学主義」です。実学主義とは、社会の現実を直視し、考証的な研究を基礎として諸々の改革を提唱する実用的で実際の学問のあり方をいいます。横井時敬博士はこのことを「稲のことは稲にきけ、農業のことは農民にきけ」の言葉で表しました。これらの理念は、学校法人東京農業大学傘下の各学校における教育研究の支柱となっています。

創設者 榎本武揚（えのもと たけあき・1836-1908）

幕臣榎本円兵衛武規の次男として江戸御徒町に生まれる。長崎海軍伝習所を卒業後幕府第一号留学生としてオランダに留学。幕府海軍副総裁。函館五稜郭で明治新政府軍と戦い敗れたが、その才能が惜しまれ明治政府で逓信大臣（初代）、文部大臣、外務大臣、農商務大臣を歴任。ロシア特命全権公使（1875年千島・樺太交換条約調印）、地学協会副会長、日本家禽協会会長、日本気象学会会頭など政界、官界、学会に貢献。子爵の位を授かる。育英農科（現東京農業大学）を創設。東京農業大学の生みの親。享年73歳。

初代学長 横井時敬（よこい ときよし・1860-1927）

肥後国熊本城下に藩士久右衛門兵時教の四男として生まれる。東京駒場農学校農学本科を卒業、東京帝国大学農科大学教授（農学博士）。種籾の塩水選種法（高塩分濃度塩水に種籾を浮かべ種籾の良悪を判断できる）を考案。1895年榎本武揚の招聘で東京農学校（現東京農業大学）評議員就任。1907年大日本農会附属私立東京高等農学校校長、1911年東京農業大学初代学長に就任。農業の担い手、農村のリーダー教育を目的に質実剛健、独立不羈、自強不息の気風高揚に努め、実学を重視した東京農業大学の育ての親。享年67歳。正三位勲一等瑞宝章を授かる。

1 設置する学校・学部・学科等

< 学校等の名称 >

< 開設年度等 >

東京農業大学

大学院農学研究科

農学専攻	前期課程	昭和 28 年	後期課程	昭和 37 年
畜産学専攻	前期課程	昭和 61 年	後期課程	平成 2 年
バイオセラピー学専攻	前期課程	平成 22 年	後期課程	平成 24 年
バイオサイエンス専攻	前期課程	平成 14 年	後期課程	平成 16 年
農芸化学専攻	前期課程	昭和 32 年	後期課程	昭和 34 年
醸造学専攻	前期課程	平成 2 年	後期課程	平成 14 年
食品栄養学専攻	前期課程	昭和 61 年	後期課程	平成 14 年
林学専攻	前期課程	昭和 61 年	後期課程	平成 2 年
農業工学専攻	前期課程	平成 2 年	後期課程	平成 14 年
造園学専攻	前期課程	平成 2 年	後期課程	平成 14 年
国際農業開発学専攻	前期課程	平成 2 年	後期課程	平成 14 年
農業経済学専攻	前期課程	昭和 28 年	後期課程	昭和 37 年
国際バイオビジネス学専攻	前期課程	平成 14 年	後期課程	平成 16 年
環境共生学専攻	後期課程	平成 2 年		

生物産業学研究科

生物生産学専攻	前期課程	平成 22 年		
アクアバイオ学専攻	前期課程	平成 22 年		
食品科学専攻	前期課程	平成 22 年		
産業経営学専攻	前期課程	平成 22 年		
生物産業学専攻	前期課程	平成 5 年	後期課程	平成 7 年

農学部

農学科	昭和 24 年
畜産学科	昭和 24 年
バイオセラピー学科	平成 18 年

応用生物科学部

バイオサイエンス学科	平成 10 年
生物応用化学科	平成 10 年
醸造科学科	平成 10 年
栄養科学科	
食品栄養学専攻	平成 10 年
管理栄養士専攻	平成 10 年

地域環境科学部

森林総合科学科	平成 10 年
生産環境工学科	平成 10 年
造園科学科	平成 10 年

国際食料情報学部

国際農業開発学科	平成 10 年
食料環境経済学科	平成 10 年
国際バイオビジネス学科	平成 10 年

生物産業学部

生物生産学科	平成元年
アクアバイオ学科	平成 18 年
食品香粧学科	平成元年
地域産業経営学科	平成元年

< 学校等の名称 >

< 開設年度等 >

東京情報大学

大学院総合情報学研究科

総合情報学専攻

前期課程 平成 4 年 後期課程 平成 11 年

総合情報学部

情報システム学科

平成 13 年

環境情報学科

平成 13 年

情報ビジネス学科

平成 13 年

情報文化学科

平成 8 年

東京農業大学短期大学部

生物生産技術学科

平成 4 年

環境緑地学科

平成 4 年

醸造学科

昭和 25 年

栄養学科

昭和 31 年

東京農業大学第一高等学校

(全日制の課程) 普通科

昭和 25 年

東京農業大学第二高等学校

(全日制の課程) 普通科

昭和 37 年

東京農業大学第三高等学校

(全日制の課程) 普通科

昭和 60 年

東京農業大学第一高等学校中等部

平成 17 年

東京農業大学第三高等学校附属中学校

平成 21 年

2 設置する学校・学部・学科等の入学定員、学生生徒数の状況

(平成24年5月1日現在)

(単位:人)

学校名等			入学 定員 (1)	入学 者 (2)	(2) ÷ (1)	編入 定員 (3)	編入 学者 (4)	(4) ÷ (3)	収容 定員 (5)	現員 (6)	(6) ÷ (5)
東京 農業 大学	大学院 農学研究科	博士前期課程	農学専攻	14	17	1.21			28	33	1.18
		畜産学専攻	12	8	0.67			24	17	0.71	
		バイオセラピー学専攻	10	7	0.70			20	22	1.10	
		バイオサイエンス専攻	30	41	1.37			60	90	1.50	
		農芸化学専攻	25	27	1.08			50	54	1.08	
		醸造学専攻	12	20	1.67			24	48	2.00	
		食品栄養学専攻	12	9	0.75			24	25	1.04	
		林学専攻	12	12	1.00			24	20	0.83	
		農業工学専攻	8	6	0.75			16	22	1.38	
		造園学専攻	12	8	0.67			24	15	0.63	
		国際農業開発学専攻	12	12	1.00			24	24	1.00	
		農業経済学専攻	10	9	0.90			20	13	0.65	
		国際バイオビジネス学専攻	12	12	1.00			24	24	1.00	
		小計	181	188	1.04			362	407	1.12	
	博士後期課程	農学専攻	5					15	4	0.27	
	畜産学専攻	4	2	0.50			12	7	0.58		
	バイオセラピー学専攻	3	4	1.33			3	4	1.33		
	バイオサイエンス専攻	6	4	0.67			18	13	0.72		
	農芸化学専攻	5	2	0.40			15	8	0.53		
	醸造学専攻	2					6	2	0.33		
	食品栄養学専攻	2	1	0.50			6	4	0.67		
林学専攻	4					12	6	0.50			
農業工学専攻	2	2	1.00			6	9	1.50			
造園学専攻	3					9	1	0.11			
国際農業開発学専攻	2					6	3	0.50			
農業経済学専攻	5	3	0.60			15	6	0.40			
国際バイオビジネス学専攻	5	1	0.20			15	8	0.53			
環境共生学専攻	5	2	0.40			15	18	1.20			
小計	53	21	0.40			153	93	0.61			
計	234	209	0.89			515	500	0.97			
大学院 生物産業学 研究科	博士前期課程	生物生産学専攻	7	5	0.71			14	13	0.93	
アクアバイオ学専攻	5	6	1.20			10	20	2.00			
食品科学専攻	5	1	0.20			10	12	1.20			
産業経営学専攻	3	3	1.00			6	5	0.83			
小計	20	15	0.75			40	50	1.25			
博士後期課程	生物産業学専攻	8	7	0.88			24	11	0.46		
計	28	22	0.79			64	61	0.95			
大学院計	262	231	0.88			579	561	0.97			
農学部	農学科	220	253	1.15	16	15	0.94	912	1,106	1.21	
	畜産学科	180	209	1.16	10	3	0.30	740	867	1.17	
	バイオセラピー学科	140	165	1.18	10	5	0.50	580	712	1.23	
	小計	540	627	1.16	36	23	0.64	2,232	2,685	1.20	
応用生物科学部	バイオサイエンス学科	140	166	1.19	10	9	0.90	580	705	1.22	
	生物応用化学科	140	167	1.19	10	6	0.60	580	681	1.17	
	醸造科学科	140	153	1.09	20	20	1.00	600	721	1.20	
	栄養科学科(食品栄養学専攻)	80	83	1.04	8	8	1.00	336	350	1.04	
	栄養科学科(管理栄養士専攻)	80	76	0.95	4	3	0.75	328	335	1.02	
小計	580	645	1.11	52	46	0.88	2,424	2,792	1.15		
地域環境科学部	森林総合科学科	140	150	1.07	6	8	1.33	572	698	1.22	
	生産環境工学科	140	167	1.19	3	3	1.00	566	701	1.24	
	造園科学科	140	158	1.13	20	18	0.90	600	714	1.19	
	小計	420	475	1.13	29	29	1.00	1,738	2,113	1.22	
国際食料情報学部	国際農業開発学科	140	162	1.16	10	12	1.20	580	722	1.24	
	食料環境経済学科	220	265	1.20	10	12	1.20	900	1,088	1.21	
	国際バイオビジネス学科	170	200	1.18	5	5	1.00	690	828	1.20	
	小計	530	627	1.18	25	29	1.16	2,170	2,638	1.22	
生物産業学部	生物生産学科	100	112	1.12	10	9	0.90	420	526	1.25	
	アクアバイオ学科	80	94	1.18		1		320	403	1.26	
	食品香粧学科	80	95	1.19	12	13	1.08	344	436	1.27	
	地域産業経営学科	90	115	1.28	5	12	2.40	400	407	1.02	
	小計	350	416	1.19	27	35	1.30	1,484	1,772	1.19	
学部計	2,420	2,790	1.15	169	162	0.96	10,048	12,000	1.19		
大学計	2,682	3,021	1.13	169	162	0.96	10,627	12,561	1.18		

(平成24年5月1日現在)

(単位:人)

学校名等			入学 定員 (1)	入学 者 (2)	(2) ÷ (1)	編入 定員 (3)	編入 学者 (4)	(4) ÷ (3)	収容 定員 (5)	現員 (6)	(6) ÷ (5)
東京 情報 大学	大学院 総合情報学 研究科	博士前期課程	総合情報学専攻	15	13	0.87			30	24	0.80
		博士後期課程	総合情報学専攻	3	1	0.33			9	4	0.44
		計		18	14	0.78			39	28	0.72
	総合情報学部	情報システム学科	135	164	1.21	7			554	644	1.16
		環境情報学科	120	152	1.27	9			498	471	0.95
		情報ビジネス学科	114	96	0.84	11	1	0.09	478	411	0.86
		情報文化学科	135	72	0.53		1		540	357	0.66
		計	504	484	0.96	27	2	0.07	2,070	1,883	0.91
	大学計	522	498	0.95	27	2	0.07	2,109	1,911	0.91	
	東京農業大学短期大学部	生物生産技術学科	130	158	1.22				260	320	1.23
環境緑地学科		70	82	1.17				140	168	1.20	
醸造学科		80	99	1.24				160	199	1.24	
栄養学科		150	152	1.01				300	307	1.02	
計		430	491	1.14				860	994	1.16	
東京農業大学第一高等学校	(全日制の課程)普通科	325	381	1.17				975	1,018	1.04	
東京農業大学第二高等学校	(全日制の課程)普通科	560	623	1.11				1,680	1,860	1.11	
東京農業大学第三高等学校	(全日制の課程)普通科	400	477	1.19				1,200	1,295	1.08	
東京農業大学第一高等学校中等部		175	182	1.04				525	545	1.04	
東京農業大学第三高等学校附属中学校		90	84	0.93				270	273	1.01	
学生生徒数 合計			5,184	5,757	1.11	196	164	0.84	18,246	20,457	1.12

3 設置する学校・学部・学科等の学年別学生生徒数の状況

(平成24年5月1日現在)

(単位:人)

学校名等	博士前期課程			博士後期課程				計	
	1年	2年	小計	1年	2年	3年	小計		
大学院 農学研究科	農学専攻	17	16	33		2	2	4	37
	畜産学専攻	8	9	17	2	4	1	7	24
	バイオセラピー学専攻	7	15	22	4			4	26
	バイオサイエンス専攻	41	49	90	4	5	4	13	103
	農芸化学専攻	27	27	54	2	2	4	8	62
	醸造学専攻	21	27	48			2	2	50
	食品栄養学専攻	10	15	25	1	3		4	29
	林学専攻	12	8	20		1	5	6	26
	農業工学専攻	6	16	22	2	4	3	9	31
	造園学専攻	8	7	15			1	1	16
	国際農業開発学専攻	12	12	24			3	3	27
	農業経済学専攻	9	4	13	3	2	1	6	19
	国際バイオビジネス学専攻	12	12	24	1	2	5	8	32
	環境共生学専攻				2	3	13	18	18
小計	190	217	407	21	28	44	93	500	
大学院 生物産業学 研究科	生物生産学専攻	5	8	13					13
	アグアバイオ学専攻	6	14	20					20
	食品科学専攻	1	11	12					12
	産業経営学専攻	3	2	5					5
	生物産業学専攻				7	2	2	11	11
小計	15	35	50	7	2	2	11	61	
計	205	252	457	28	30	46	104	561	
東京 農業 大学	学校名等	1年	2年	3年	4年	計			
農学部	農学科	258	275	263	310	1,106			
	畜産学科	212	220	216	219	867			
	バイオセラピー学科	165	155	148	244	712			
	小計	635	650	627	773	2,685			
応用生物 科学部	バイオサイエンス学科	167	185	162	191	705			
	生物応用化学科	168	162	153	198	681			
	醸造科学科	155	169	208	189	721			
	栄養科学科(食品栄養学専攻)	85	84	88	93	350			
	栄養科学科(管理栄養士専攻)	77	85	81	92	335			
小計	652	685	692	763	2,792				
地域環境 科学部	森林総合科学科	152	162	171	213	698			
	生産環境工学科	174	152	172	203	701			
	造園科学科	159	154	188	213	714			
	小計	485	468	531	629	2,113			
国際食料 情報学部	国際農業開発学科	164	185	172	201	722			
	食料環境経済学科	269	271	287	261	1,088			
	国際バイオビジネス学科	202	208	205	213	828			
	小計	635	664	664	675	2,638			
生物産業 学部	生物生産学科	112	123	144	147	526			
	アグアバイオ学科	94	106	105	98	403			
	食品香粧学科	96	88	141		325			
	食品科学科		1		110	111			
	地域産業経営学科	115				115			
	産業経営学科		108	92	92	292			
小計	417	426	482	447	1,772				
計	2,824	2,893	2,996	3,287	12,000				

(平成24年5月1日現在)
(単位:人)

学校名等		博士前期課程			博士後期課程			計	
		1年	2年	小計	1年	2年	3年		小計
東京 情報 大学	大学院総合情報学研究科 総合情報学専攻	13	11	24	1		3	4	28
	計	13	11	24	1		3	4	28
	学校名等		1年	2年	3年	4年	計		
	総合情報 学部	情報システム学科	164	144	178	158	644		
		環境情報学科	152	143	84	92	471		
情報ビジネス学科		97	106	99	109	411			
情報文化学科		72	80	94	111	357			
計		485	473	455	470	1,883			

学校名等		1年	2年	計
東京農業大学 短期大学部	生物生産技術学科	161	159	320
	環境緑地学科	83	85	168
	醸造学科	101	98	199
	栄養学科	153	154	307
	計	498	496	994

学校名等	1年	2年	3年	計
東京農業大学第一高等学校 (全日制の課程) 普通科	381	330	307	1,018
東京農業大学第二高等学校 (全日制の課程) 普通科	623	589	648	1,860
東京農業大学第三高等学校 (全日制の課程) 普通科	477	406	412	1,295
計	1,481	1,325	1,367	4,173

学校名等	1年	2年	3年	計
東京農業大学第一高等学校中等部	182	184	179	545
東京農業大学第三高等学校附属中学校	84	96	93	273
計	266	280	272	818

学生生徒数 合計	20,457
----------	--------

4 役員・教職員の概要

(1) 役員・評議員の状況

(平成24年5月1日現在)

役員 (17名)		評議員 (51名)	
理事長	大澤 貫 寿	赤羽 聡	豊原 秀 和
常務理事	鈴木 昌 治	麻生 恵	鳥海 稔 雄
	河野 友 宏	阿曾田 清	中村 裕
理 事	牛久保 明邦	新井 敏 夫	西 太一郎
	松本 兼太郎	石原 憲一郎	布 広 永 示
	高橋 久 光	伊藤 薫	原 慶太郎
	原 慶太郎	上田 勉	萬 歳 章
	尾崎 義 人	牛久保 明邦	廣谷 淳 一
	福島 哲 男	海野 一 幸	福島 哲 男
	外園 惘	大澤 貫 寿	舟山 亮
	三好 吉 清	岡島 秀 治	古谷 勇 治
	小澤 寅 男	尾崎 義 人	外園 惘
	鈴木 昭 憲	北村 正 平	穂坂 賢
	武政 邦 夫	河野 友 宏	増田 武 志
監 事	今井 教 文	小林 常 良	松丸 禎 二
	菅原 哲 朗	小椋山 善 継	松本 兼太郎
	永井 宏 一	小梁川 雅	水谷 洋 一
		鈴木 和 春	宮崎 健 三
		鈴木 敏 郎	三好 吉 清
		鈴木 昌 治	持田 文 男
		袖山 松 夫	安田 舜一郎
		高野 克 己	山本 正 孝
		高橋 久 光	横澤 馨
		舘 博	横濱 道 成
		友田 清 彦	和田 輝
		豊田 稔	

(2) 職員の状況

	専任職員	嘱託職員等	研究員等	臨時雇	非常勤講師	学校医等	合 計	(平成24年5月1日現在) (単位:人)
男	662	108	33	24	568	19	1,414	
女	167	46	14	71	182	13	493	
計	829	154	47	95	750	32	1,907	

	監理 査事 室・法 人本 部	農 学 部	応 用 生 物 科 学 部	地 域 環 境 科 学 部	東 京 農 業 大 学 第 三 高 等 学 校 附 属 中 学 校	東 京 農 業 大 学 第 二 高 等 学 校	東 京 農 業 大 学 第 一 高 等 学 校	東 京 農 業 大 学 第 三 高 等 学 校	東 京 農 業 大 学 第 二 高 等 学 校	高 校 合 計	東 京 農 業 大 学 第 一 高 等 学 校 附 属 中 学 校	東 京 農 業 大 学 第 三 高 等 学 校 附 属 中 学 校	中 学 校 合 計	總 合 計	
															東京農業大学 短期大学部
専任職員	1														2
副学長															
教授		24	32	31	28	25	3			143	13	26	182		182
准教授		16	19	12	19	16	3			85	9	15	109		109
講師		4	4	8	4	8				28	1	6	35		35
助教		9	17	7	4	10	1			48	8	3	59		59
校長		1	3	1						6	2	1	9		2
副校長															
教頭															
教諭															
計		53	72	58	55	59	7			305	31	51	387		579
11級		1								1	1	1	2		3
10級		5								3	1	1	5		11
9級		6								4		2	6		23
8級		3	1							6	5	4	3		29
7級		6	2	1		3	2			8	2	4	3		39
6級		16	9	3	3	1	2			13	7	3	6		79
5級		5	2	1	1					8	6	4	25		41
4級		2	1							2	9	2	3		16
3級		5								3	3	3	3		4
2級		1	2							4	2	1	7		12
技能2級										1	1	1	1		5
計		50	17	2	4	4	3			52	20	18	26		250
合計		50	70	77	62	59	61	7	1	52	20	18	27		270
特任教授															70
嘱託大職		14	5	3	10	8	4			3	47	3	12	62	62
助手			14		3	1					18	4	22		22
嘱託教諭															9
事務嘱託		10	4	1	1	2				4	2	4	5		23
用務嘱託		4	2							2	3	3	4		23
総合計		60	88	96	66	73	72	11	2	56	22	23	4		81
博士研究員・ 学術研究員・RA			21	3	3	8									47
臨時雇		5	7	5	5	3	8			10	6	12	6		95
非常勤講師注3)			391		74					465	59	87	611		750
学校医・カウンセラー等			85		6					12	3	2	14		182

注1) 表中「*」印は東京農業大学長が、「**」印は教授が、「***」印は副校長が、「****」印は教諭が兼任していることを示し、集計からは除外している。
 注2) 各欄の上段は合計数を示し、下段は女性の数を内数で示している。
 注3) 非常勤講師は主たる勤務先に計上している(クラブ指導者を含む)。

III 事業の概要

平成24年度に実施した主な事業は、次のとおりです。

1 教育研究の推進

採択・事業分野	テーマ	大学・学部・所属	事業推進責任者 研究代表者	新規 継続	
学内事業	先端研究プロジェクト	植物と微生物の応答解明による環境保全型農業への貢献	東京農業大学農学部 農学科	准教授 篠原 弘亮	継続
		大根ゲノムの解読と地域品種の多様性を生み出す遺伝子基盤の解明	東京農業大学農学部 バイオセラピー学科	助教 三井 裕樹	継続
	大学戦略研究プロジェクト	藻類の有用遺伝子導入による環境ストレス耐性植物の成長速度の促進	東京農業大学応用生物科学部 バイオサイエンス学科	教授 坂田 洋一	新規
		サブサハラ・東アフリカの乾燥地域に適応した持続可能な農業生産体系の確立に関する研究	東京農業大学地域環境科学部 生産環境工学科	教授 豊田 裕道	新規
		ダイジョ新品種の種苗登録とマンゴーの開花制御技術の開発	東京農業大学国際食料情報学部 国際農業開発学科	教授 志和地 弘信	新規
		モンゴル国における持続的畑作農業体系の構築に関する研究	東京農業大学生物産業学部 生物生産学科	教授 吉田 穂積	新規
		北海道産未利用資源を用いたオーガニック農大フグ雄の生産	東京農業大学生物産業学部 アクアバイオ学科	准教授 松原 創	新規
	東日本支援プロジェクト	津波・放射能汚染からの農地・森林・営農の迅速・効率的な復興方法の解明 ～福島県相馬市を対象として～	東京農業大学国際食料情報学部 国際バイオビジネス学科	教授 門間 敏幸	継続
		セシウム汚染土壌での飼料用米のセシウム吸収抑制法の開発	東京農業大学農学部 畜産学科	准教授 信岡 誠治	新規
		原発事故に伴う警戒区域内に生存するグチョウの体内被曝に関する研究	東京農業大学農学部 バイオセラピー学科	教授 小川 博	新規
		福島の森林における放射性物質動態の調査研究	東京農業大学地域環境科学部 森林総合科学科	教授 上原 巖	新規
		被災地における農山村再生（ふるさと再生）のモデル提案	東京農業大学地域環境科学部 森林総合科学科	教授 宮林 茂幸	新規
		緑の保全との両立、汚染廃棄物の減量化を目指す効率的な放射性物質の除染手法を確立するための研究	東京農業大学地域環境科学部 造園科学科	教授 近藤 三雄	新規
		宮城県気仙沼における沿岸土地利用モデル構築（干潟再生）への貢献	東京農業大学生物産業学部 アクアバイオ学科	教授 千葉 晋	新規
文部科学省	私立大学戦略的研究基盤形成支援事業	革新的ゲノム情報解析を用いた生物資源ゲノム解析と農学新領域の創出（平成20～24年度）	東京農業大学	学長 大澤 貴寿	継続
		アジア東岸域の環境圏とそれに依存する経済・社会圏の持続的発展のための研究拠点形成（平成20～24年度）	東京情報大学	学長 新沼 勝利	継続
	科学技術戦略推進費	オホーツクのものづくり・ビジネス地域創成塾（平成21～25年度）	東京農業大学生物産業学部 生物資源開発研究所	所長 横濱 道成	継続
日本学術振興会	若手研究者戦略的海外派遣事業	自然界で環境耐性を示す植物の耐性メカニズムの解明	東京農業大学応用生物科学部 バイオサイエンス学科	教授 吉川 博文	継続
		アフリカの孤児作物に関する研究 ～ヤムイモ種苗の大量増殖技術の開発～	東京農業大学国際食料情報学部 国際農業開発学科	教授 志和地 弘信	継続
林野庁	森林総合利用推進事業	東京農業大学地域環境科学部 森林総合科学科	教授 宮林 茂幸	継続	
	森林環境保全総合対策事業				

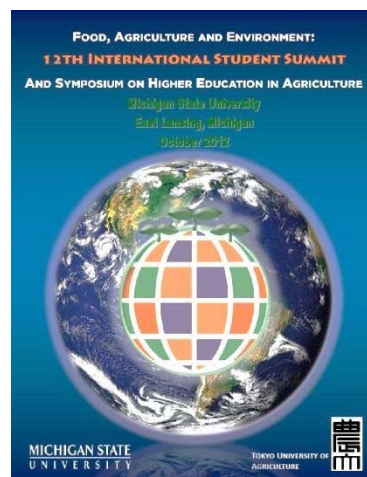
2 国際連携の推進

海外姉妹校締結・世界学生サミット/国際協力センター（東京農業大学）

東京農業大学は、海外の大学等高等教育研究機関との交流ならびに協力活動を通じて、本学教職員および学生の資質向上に資するとともに国際的社会的貢献を推進することを目的として国際協力センターを設置しています。

わが国を代表する農学系の総合大学として、世界の平和と人類の繁栄に資するため、食料・環境・健康・バイオマスエネルギーの分野での諸問題の解決に向けた国際的な教育研究・協力活動を実施しています。海外提携大学・研究機関との連携によって実学的な国際教育プログラムや国際研究協力を企画運営し、教育研究水準の高度化を図るとともに、蓄積された経験と教育研究成果の社会還元のためにさまざまな国際開発協力プロジェクトを実施しています。

海外の大学と姉妹校の締結を行い、長期派遣留学、アメリカ農業実習、海外短期研修、語学留学、サマープログラムなどを実施しています。また、世界の食料・環境問題を考え、人類の持続的発展と青年自らの役割について話し合うために、毎年、海外姉妹校、外国人留学生および日本人学生が一堂に会して、世界の食料・環境問題を考え、人類の持続的発展と青年自らの役割について協議する場として世界学生サミットを開催しています。第12回目となる平成24年度は「Students Taking Action in Response to Energy Challenges in the Areas of Food, Agriculture and Environment」をテーマとし、アメリカ・ミシガン州立大学にて参加26カ国・地域の学生らの白熱した議論の結果、次回のサブテーマを定めました。



海外姉妹校（20カ国・地域、21校）

1. アメリカ・ミシガン州立大学(1966年締結)
2. タイ・カセサート大学(1988年締結)
3. カナダ・プリティッシュコロンビア大学 (1988年締結)
4. 中国・中国農業大学(1988年締結)
5. 台湾・国立中興大学(1992年締結)
6. インドネシア・ボゴール農科大学(1996年締結)
7. モンゴル・モンゴル国立農業大学(1996年締結)
8. ペルー・ラモリーナ国立農業大学(1996年締結)
9. フィリピン・フィリピン大学ロスバニオス校(1996年締結)
10. 韓国・国立慶北大学(1998年締結)
11. イスラエル・ヘブライ大学(1998年締結)
12. ベトナム・ハノイ農業大学(1998年締結)
13. ブラジル・サンパウロ大学(2001年締結)
14. メキシコ・チャピング自治大学(2001年締結)
15. ウクライナ・ウクライナ国立農業大学(2003年締結)
16. マレーシア・マレーシアプトラ大学(2004年締結)
17. フランス・農業グランゼコール・コンソーシアム(5大学連合) (2004年締結)
18. オランダ・ワーヘニンゲン大学(2004年締結)
19. フランス・ボーベラサルポリテクニク学院 (2007年締結)
20. タンザニア・ソコイネ農業大学 (2009年締結)
21. カンボジア・王立農業大学 (2011年締結)

3 教育研究施設設備等の整備（主要事業）

東京農業大学・同短期大学部世田谷キャンパス環境整備

新校舎建設

新図書館棟 地上9階地下2階

仮設図書館・関連整備

特別高圧受電設備設置

印：2013年度（平成25年度）

継続整備事業

世田谷キャンパス新図書館棟
（完成予想図）



戦略的研究基盤形成支援事業

革新的ゲノム情報解析を用いた生物資源ゲノム解析と
農学新領域の創出

研究装置

細胞イメージング解析システム

（バイオサイエンス学科・生物応用化学科）



世田谷キャンパス研究装置
（細胞イメージング解析システム）

課外活動施設整備

運動部合宿所建設 地上5階

その他

12号館食品加工技術センター補修

グラウンド北側構内道路舗装補修

野球場整備（排水設備改修）

防災用設備整備（ソーラーLED外灯等）

奥多摩演習林合併浄化槽更新

宮古亜熱帯農場農業機械（トラクター）更新



東京農業大学厚木キャンパス環境整備

経年劣化年次補修

教室機器備品更新

伊勢原農場整備

花卉・野菜温室建設

養液栽培設備設置

教育研究活性化設備整備事業

養液栽培施設の高度化による先進的農業教育
の実践

棚沢水田整備



厚木キャンパス伊勢原農場
養液栽培設備
（教育研究活性化設備整備事業）

富士農場整備

東京農業大学オホーツクキャンパス環境整備

経年劣化年次補修

トイレ改修

網走寒冷地農場 農業機械（ホイールローダー）更新

東京情報大学環境整備

戦略的研究基盤形成支援事業

アジア東岸域の環境圏とそれに依存する

経済・社会圏の持続的発展のための研究拠点形成

千葉ステーションキャンパス開設

事務局改修

トイレ改修

経年劣化年次補修

2号館備品・厨房設備更新

ファーストフード店（SUBWAY）設置



東京情報大学
千葉ステーションキャンパス



東京農業大学第一高等学校・同中等部環境整備

トイレ改修

経年劣化年次補修

東京農業大学第二高等学校
野球グラウンド

東京農業大学第二高等学校環境整備

課外活動施設整備

野球グラウンド設置

テニスコート人工芝改修

マイクロバス購入

トレーニング機器・楽器等購入



東京農業大学第三高等学校・同附属中学校環境整備

トイレ改修

経年劣化年次補修

4 平成24年度卒業生進路状況(学校別)

大学・短大

(平成25年4月30日現在)

(単位:人)

学部・学科 区分		東京農業大学																						
		農学部				応用生物科学部					地域環境科学部				国際食料情報学部			生物産業学部						
		農学	畜産学	バイオセラピー学科	計	バイオサイエンス学科	生物応用化学科	醸造学	栄養科学科	食品栄養学専攻	管理栄養士専攻	計	森林総合科学科	生産環境工学科	造園学	計	国際農業開発学	食料環境経済学	国際バイオビジネス学	計	生物生産学	アクアバイオ科学	食品科学	産業経営学
卒業生数	258	203	170	631	173	181	192	105	82	733	152	159	181	492	165	296	193	654	120	73	82	72	347	
就職	企業・団体等	161	152	119	432	86	118	128	86	68	486	103	112	132	347	111	216	130	457	84	47	65	55	251
	自営	13	7	1	21	1	1	5	1	0	8	1	1	5	7	4	13	6	23	9	5	2	4	20
進学	大学院・大学	28	11	6	45	52	29	18	4	7	110	10	9	6	25	7	9	16	32	8	6	5	5	24
	短大	0	0	0	0	0	0	0	0	0	0	0	0	0	0	0	0	0	0	0	1	0	0	1
	専門・専修・海外留学	3	4	5	12	3	3	2	2	1	11	1	5	6	12	3	2	7	12	3	2	2	2	9
科目等履修生・研究生	4	0	4	8	1	1	1	1	1	5	4	7	4	15	3	0	4	7	1	1	0	1	3	
研修生・実習生	6	0	1	7	0	0	1	0	0	1	1	0	2	3	5	2	3	10	1	0	0	1	2	
その他	43	29	34	106	30	29	37	11	5	112	32	25	26	83	32	54	27	113	14	11	8	4	37	

(単位:人)

学部・学科 区分		東京農業大学 短期大学部					東京情報大学 総合情報学部				
		生物生産技術学	環境緑地学	醸造学	栄養学	計	情報ビジネス学	環境情報学	情報システム学	情報文化学	計
		科	科	科	科	科	科	科	科	科	科
卒業生数	147	75	90	147	459	102	87	142	103	434	
就職	企業・団体等	46	28	28	68	170	65	65	98	49	277
	自営	11	4	2	1	18	2	2	3	1	8
進学	大学院・大学	55	24	31	51	161	0	1	0	4	5
	短大	0	0	0	0	0	0	0	0	0	0
	専門・専修・海外留学	4	3	8	7	22	0	2	0	7	9
科目等履修生・研究生	0	0	5	1	6	4	0	0	0	4	
研修生・実習生	2	1	0	0	3	0	0	0	0	0	
その他	29	15	16	19	79	32	17	41	42	132	

高校

(平成25年4月30日現在)

(単位:人)

区分		学校	東京農業大学 第一高等学校	東京農業大学 第二高等学校	東京農業大学 第三高等学校
卒業		者数	306 (108)	646 (280)	411 (130)
進 学	大 学	東京農業大学	38 (16)	104 (25)	104 (18)
		東京情報大学	0 (0)	9 (1)	0 (0)
		他 大 学	181 (71)	328 (158)	239 (88)
		計	219 (87) 71.6%	441 (184) 68.3%	343 (106) 83.5%
	短 大	東京農業大学短期大学部	2 (2)	4 (2)	2 (2)
		他 短 大	0 (0)	47 (46)	7 (7)
		計	2 (2) 0.7%	51 (48) 7.9%	9 (9) 2.2%
専修・各種学校			4 (4) 1.3%	145 (47) 22.4%	18 (7) 4.4%
就職		者数	0 (0) 0.0%	8 (0) 1.2%	1 (0) 0.2%
その他 (家事等)			81 (15) 26.5%	1 (1) 0.2%	40 (8) 9.7%

注1) ()内は女子内数。

中学

(平成25年4月30日現在)

(単位:人)

区分		学校	東京農業大学 第一高等学校中等部	東京農業大学 第三高等学校附属中学校
卒業		者数	178 (69)	93 (40)
進 学 校	高 校	東京農業大学第一高等学校	162 (65)	- (-)
		東京農業大学第三高等学校	- (-)	88 (39)
		そ の 他	12 (3)	5 (1)
		計	174 (68) 97.8%	93 (40) 100.0%
就職		者数	0 (0) 0.0%	0 (0) 0.0%
その他 (家事等)			4 (1) 2.2%	0 (0) 0.0%

注1) ()内は女子内数。

5 平成25年度入学試験状況（推薦・一般・センター入試等の合計）

（単位：人）

学校名等		志願者	受験者	合格者	
東京農業大学	大学院 農学研究科	農学専攻	24	24	18
		畜産学専攻	9	9	8
		バイオセラピー学専攻	13	13	13
		バイオサイエンス専攻	65	64	61
		農芸化学専攻	34	33	27
		醸造学専攻	37	37	22
		食品栄養学専攻	15	15	14
		林学専攻	15	15	13
		農業工学専攻	9	9	9
		造園学専攻	10	10	10
		国際農業開発学専攻	13	13	13
		農業経済学専攻	7	7	6
		国際バイオビジネス学専攻	20	20	15
		環境共生学専攻	6	5	4
	計	277	274	233	
	大学院 生物産業学研究科	生物産業学専攻	7	7	7
		生物生産学専攻	12	12	10
		アクアバイオ学専攻	6	6	5
		食品科学専攻	5	5	5
		産業経営学専攻	1	1	1
	計	31	31	28	
	大学院計		308	305	261
	農学部	農学科	4,352	4,282	1,002
		畜産学科	1,783	1,759	728
		バイオセラピー学科	2,023	1,985	661
		計	8,158	8,026	2,391
	応用生物科学部	バイオサイエンス学科	3,961	3,881	686
生物応用化学科		4,106	4,020	696	
醸造科学科		2,989	2,933	401	
栄養科学科		2,975	2,897	440	
計		14,031	13,731	2,223	
地域環境科学部	森林総合科学科	1,305	1,263	515	
	生産環境工学科	1,309	1,276	469	
	造園科学科	1,237	1,226	422	
	計	3,851	3,765	1,406	
国際食料情報学部	国際農業開発学科	1,089	1,069	455	
	食料環境経済学科	1,625	1,593	546	
	国際バイオビジネス学科	1,487	1,459	493	
	計	4,201	4,121	1,494	
生物産業学部	生物生産学科	824	796	300	
	アクアバイオ学科	805	791	234	
	食品香粧学科	711	695	190	
	地域産業経営学科	495	483	240	
	計	2,835	2,765	964	
学部計		33,076	32,408	8,478	
大学計		33,384	32,713	8,739	
東京情報大学	大学院 総合情報学研究科	総合情報学専攻	9	9	9
		計	9	9	9
	総合情報学部	総合情報学科	983	957	912
		計	983	957	912
大学計		992	966	921	
東京農業大学短期大学部	生物生産技術学科	576	556	256	
	環境緑地学科	360	351	168	
	醸造学科	662	637	145	
	栄養学科	590	565	282	
	短大計	2,188	2,109	851	
東京農業大学第一高等学校		893	866	516	
東京農業大学第二高等学校		2,004	2,001	1,740	
東京農業大学第三高等学校		1,159	1,153	1,136	
東京農業大学第一高等学校中等部		1,627	1,245	500	
東京農業大学第三高等学校附属中学校		803	468	357	

IV 財務の概要

平成24年度決算について、その概要を報告します。

1 資金収支計算書

「資金収支計算書」は、学校法人の当該会計年度の諸活動に対応するすべての収入・支出の内容を明らかにし、支払資金（現金及びいつでも引き出すことができる預貯金をいいます。）の収入・支出のてん末を明らかにするものです。

平成24年度の資金収支決算は、次表のとおりです。

資金収支総括表

(単位:百万円)

科目	年度	平成24年度		
		予算(1)	決算(2)	差異(1)-(2)
資金収入	経常収入	26,433	26,864	△ 431
	各種特定資産の取崩	3,559	3,701	△ 142
	前受金・預り金収入等	6,130	6,932	△ 802
	前年度繰越支払資金	21,648	21,648	0
	収入の部合計(A)	57,770	59,145	△ 1,375
資金支出	経常支出	22,245	20,825	1,420
	借入元利金支出	372	372	0
	施設・設備関係支出	4,681	4,534	147
	各種特定資産の積立	4,166	4,169	△ 3
	預り金支出等	6,505	6,839	△ 334
	支出の部合計(B)	37,969	36,739	1,230
	次年度繰越支払資金 (A)-(B)	19,801	22,406	△ 2,605

(注) 経常収入: 学生生徒等納付金収入・手数料収入・寄付金収入・補助金収入・資産運用収入・事業収入・雑収入。
経常支出: 人件費支出・教育研究経費支出・管理経費支出。

平成24年度の資金収入総額は、59,145百万円で予算対比1,375百万円の収入増となりました。この増加の内訳は、経常収入431百万円増、各種特定資産の取崩142百万円増、前受金・預り金収入等802百万円増です。

資金支出総額は、36,739百万円で予算対比1,230百万円の支出減となりました。この減少の内訳は、経常支出1,420百万円減、施設・設備関係支出147百万円減、預り金支出等334百万円増です。

以上の結果、平成25年度へ繰越す次年度繰越支払資金（翌年度へ繰越す現金・預貯金）は、22,406百万円で、予算対比2,605百万円の増加、前年度対比758百万円の増加となりました。

2 消費収支計算書

「消費収支計算書」は、学校法人の当該会計年度の消費収入・消費支出の内容と均衡の状態を明らかにするものです。

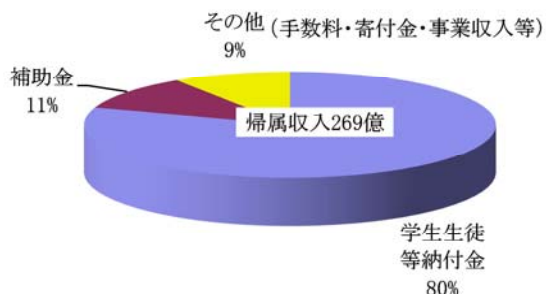
平成24年度の消費収支決算は、次表のとおりです。

消費収支総括表

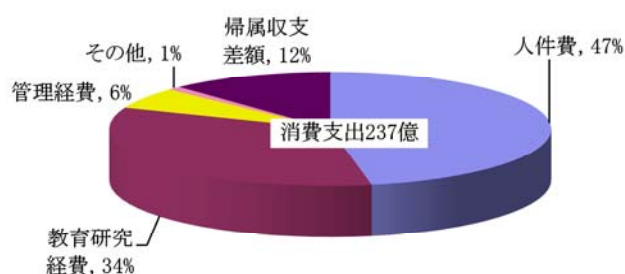
(単位:百万円)

科目		年度	平成24年度		
			予算(1)	決算(2)	差異(1)-(2)
消費収入	学生生徒等納付金		21,672	21,618	54
	補助金		2,522	2,829	△ 307
	その他		2,247	2,502	△ 255
	帰属収入合計(A)		26,441	26,949	△ 508
	基本金組入額合計		△ 2,890	△ 2,829	△ 61
	消費収入の部合計(B)		23,551	24,120	△ 569
消費支出	人件費		12,571	12,532	39
	教育研究経費		10,462	9,258	1,204
	管理経費		1,785	1,624	161
	その他		136	291	△ 155
	消費支出の部合計(C)		24,954	23,705	1,249
当年度帰属収支差額(A)-(C)			1,487	3,244	△ 1,757
当年度消費収支差額(B)-(C)			△ 1,403	415	△ 1,818
前年度繰越消費収入超過額			4,624	4,624	0
基本金取崩額			3	18	△ 15
翌年度繰越消費収入超過額			3,224	5,057	△ 1,833

帰属収入の構成比率



消費支出の構成比率
(対帰属収入割合)



<消費収入の部>

平成24年度の帰属収入合計(学生生徒等納付金、寄付金、補助金等の学校法人に帰属する収入)は、26,949百万円で予算対比508百万円の収入増です。予算対比で収入増となった科目は、手数料209百万円増、寄付金60百万円増、補助金307百万円増、雑収入155百万円増です。

また、収入減となった科目は、学生生徒納付金54百万円減、資産運用収入138百万円減、事業収入31百万円減です。

基本金組入額合計は、2,829百万円で予算対比61百万円の組入減です。

帰属収入合計から基本金組入額合計を控除した消費収入の部合計は、24,120百万円で予算対比569百万円の増です。

<消費支出の部>

消費支出の部合計(教職員の人件費、教育研究活動及び法人運営に必要な諸経費)は、23,705百万円で、予算対比1,249百万円の支出減です。支出減となった科目は、教育研究経費1,204百万円減、管理経費161百万円減です。

また、予算対比で支出増となった主な科目は、資産処分差額183百万円増です。

以上の結果、消費収入から消費支出を差し引いた当年度の消費収支差額(基本金取崩後)は、予算では1,400百万円の支出超過を見込んでいましたが、決算は433百万円の収入超過となりました。

翌年度へ繰り越す消費収入超過額は、次式の通り5,057百万円です。

当年度消費収入超過額(基本金取崩後)	433百万円
+前年度繰越消費収入超過額	4,624百万円
翌年度繰越消費収入超過額	5,057百万円

3 貸借対照表

「貸借対照表」は、資産の部、負債の部、基本金の部及び消費収支差額の部を設け、資産、負債、基本金又は消費収支差額の科目ごとに、当該会計年度末の額を前会計年度末の額と対比して記載するものです。

平成24年度末の貸借対照表は、次表のとおりです。

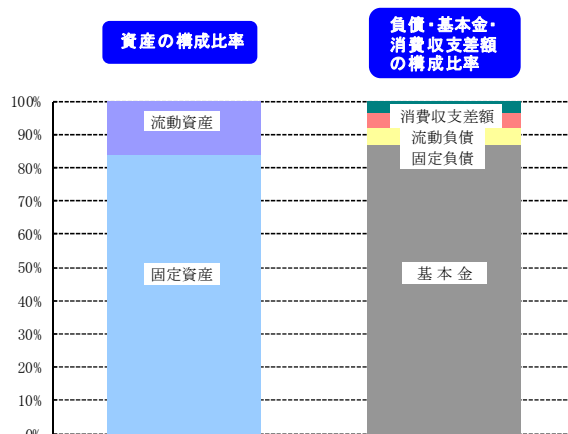
貸借対照表

資産の部 (単位:百万円)

科目		平成24年度末(1)	平成23年度末(2)	増減(1)-(2)
資産の部	固定資産	124,394	122,383	2,011
	流動資産	23,292	22,388	904
合計		147,686	144,771	2,915

負債の部・基本金の部・消費収支差額の部

科目		平成24年度末(1)	平成23年度末(2)	増減(1)-(2)
負債の部	固定負債	6,615	7,092	△ 477
	流動負債	7,128	6,979	149
	計	13,743	14,071	△ 328
基本金の部		128,886	126,076	2,810
消費収支差額の部		5,057	4,624	433
合計		147,686	144,771	2,915



平成24年度末の固定資産は、東京農業大学世田谷キャンパス新校舎建設、厚木キャンパス伊勢原農場整備、東京情報大学千葉ステーションキャンパス設置、第二高等学校野球グラウンド管理棟新築等インフラ整備の増額及び第3号基本金引当資産への積立等により前年度対比2,011百万円の増加となりました。また、流動資産も現金預金を中心に前年度対比904百万円の増加となりました。

一方、固定負債は長期借入金の減少、流動負債は短期借入金の減少により、負債の部は前年度対比328百万円の減少となりました。

なお、上記固定資産の取得、及び「人物を焔に還す奨学金制度」に伴う第3号基本金の組入れ等により基本金は前年度対比2,810百万円増加し、消費収支差額は前年度対比433百万円の増加となりました。

4 資金収支計算書・消費収支計算書・貸借対照表の経年比較

資金収支計算書・消費収支計算書・貸借対照表の経年比較は、次表のとおりです。

(1) 資金収支計算書の経年比較

(単位:百万円)

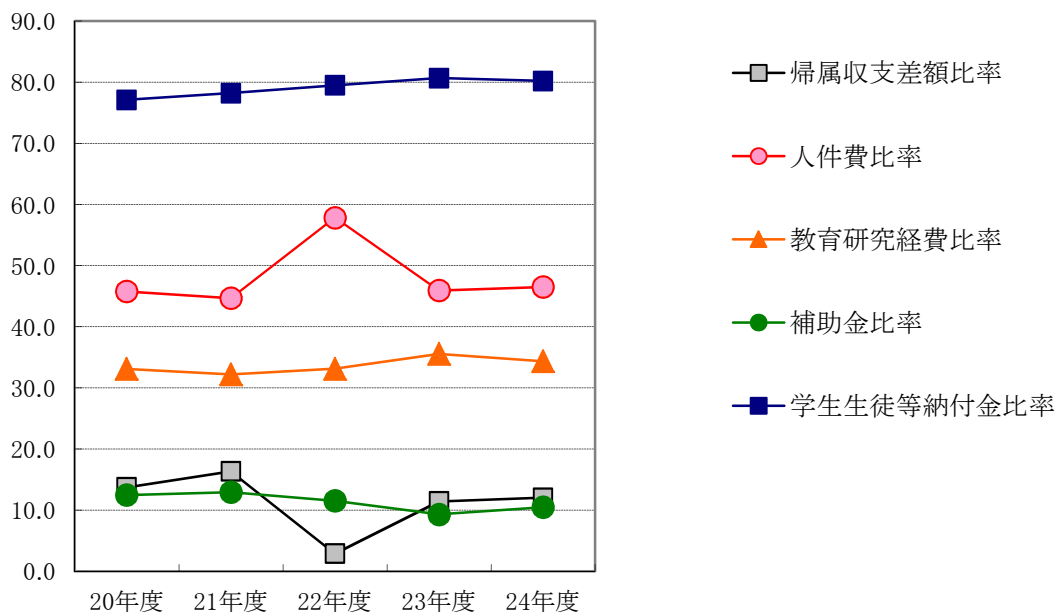
科目		20年度	21年度	22年度	23年度	24年度
収入の部	学生生徒等納付金収入	20,790	21,819	22,034	21,878	21,618
	手数料収入	880	926	977	961	952
	寄付金収入	377	121	209	163	204
	補助金収入	3,361	3,611	3,198	2,523	2,829
	資産運用収入	414	313	289	216	132
	資産売却収入	206	5	109	102	1
	事業収入	396	423	438	547	555
	雑収入	686	616	518	640	573
	借入金等収入	700	0	0	0	0
	前受金収入	5,653	5,231	5,190	4,979	5,004
	その他の収入	8,335	11,792	13,488	15,045	11,266
	資金収入調整勘定	△ 5,716	△ 6,571	△ 5,798	△ 5,833	△ 5,637
	前年度繰越支払資金	14,786	16,874	18,975	21,087	21,648
	合計	50,868	55,160	59,627	62,308	59,145
支出の部	人件費支出	12,466	12,660	12,399	12,731	12,615
	教育研究経費支出	6,758	6,843	7,025	7,438	6,932
	管理経費支出	1,200	1,243	1,216	1,264	1,278
	借入金等利息支出	41	18	16	13	10
	借入金等返済支出	733	55	195	195	362
	施設関係支出	2,657	2,138	3,400	3,954	3,836
	設備関係支出	1,076	842	780	1,466	698
	資産運用支出	3,818	6,694	7,237	7,012	4,170
	その他の支出	5,444	5,906	6,498	7,089	7,215
	資金支出調整勘定	△ 199	△ 214	△ 226	△ 502	△ 377
	次年度繰越支払資金	16,874	18,975	21,087	21,648	22,406
	合計	50,868	55,160	59,627	62,308	59,145

(2) 消費収支計算書の経年比較

(単位:百万円)

科目	20年度	21年度	22年度	23年度	24年度
消費収入の部					
学生生徒等納付金	20,790	21,819	22,034	21,878	21,618
手数料	880	926	977	961	952
寄付金	412	179	256	350	282
補助金	3,361	3,611	3,198	2,523	2,829
資産運用収入	414	313	289	216	132
資産売却差額	1	1	0	0	0
事業収入	396	424	438	547	555
雑収入	703	620	524	643	581
帰属収入合計	26,957	27,893	27,716	27,118	26,949
基本金組入額合計	△ 2,255	△ 5,141	△ 6,063	△ 7,510	△ 2,829
消費収入の部合計	24,702	22,752	21,653	19,608	24,120
消費支出の部					
人件費	12,344	12,463	16,037	12,456	12,532
教育研究経費	8,928	8,984	9,180	9,643	9,258
管理経費	1,459	1,504	1,478	1,525	1,624
借入金利息	41	18	16	13	9
資産処分差額	482	362	201	366	282
徴収不能額	4	0	0	18	0
消費支出の部合計	23,258	23,331	26,912	24,021	23,705
当年度帰属収支差額	3,699	4,562	804	3,097	3,244
当年度消費収支差額	1,444	△ 579	△ 5,259	△ 4,413	415
前年度繰越消費収支差額	13,249	14,727	14,281	9,022	4,624
基本金取崩額	34	133	0	15	18
翌年度繰越消費収支差額	14,727	14,281	9,022	4,624	5,057

消費収支関係比率の推移



(3) 貸借対照表の経年比較

資産の部

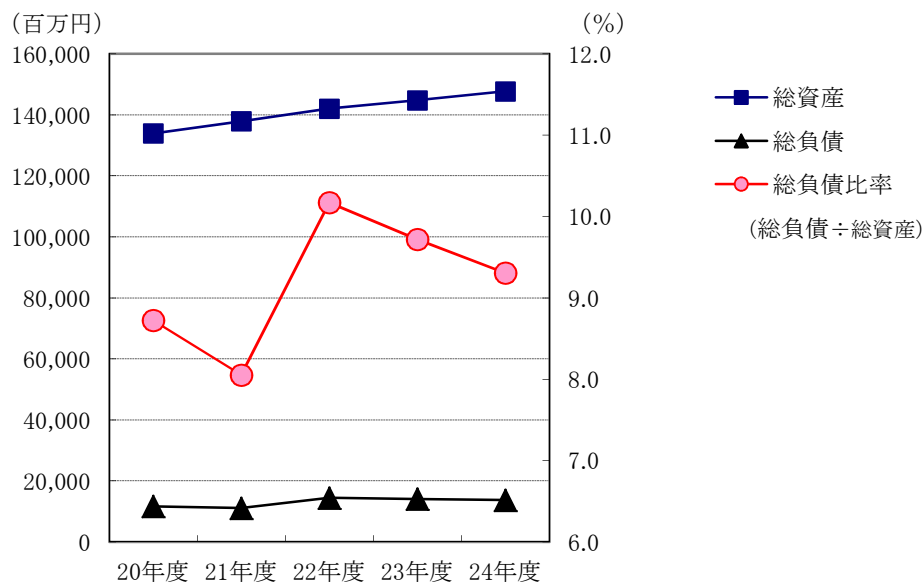
(単位:百万円)

科目		20年度	21年度	22年度	23年度	24年度
資産の部	固定資産	116,325	117,780	120,193	122,383	124,394
	流動資産	17,595	20,123	21,859	22,388	23,292
合計		133,920	137,903	142,052	144,771	147,686

負債の部・基本金の部・消費収支差額の部

科目		20年度	21年度	22年度	23年度	24年度
負債の部	固定負債	4,275	3,924	7,374	7,092	6,615
	流動負債	7,407	7,180	7,075	6,979	7,128
	計	11,682	11,104	14,449	14,071	13,743
基本金の部		107,511	112,518	118,581	126,076	128,886
消費収支差額の部		14,727	14,281	9,022	4,624	5,057
合計		133,920	137,903	142,052	144,771	147,686

貸借対照表の推移





学校法人 東京農業大学