



2010 事業報告書



平成 22 年 4 月 1 日から平成 23 年 3 月 31 日まで

学校法人 **東京農業大学**

- 東京農業大学
- 東京情報大学
- 東京農業大学短期大学部
- 東京農業大学第一高等学校
- 東京農業大学第二高等学校
- 東京農業大学第三高等学校
- 東京農業大学第一高等学校中等部
- 東京農業大学第三高等学校附属中学校

目次

I 学校法人東京農業大学の使命

II 学校法人の概要

1 設置する学校・学部・学科等	3
2 設置する学校・学部・学科等の入学定員、学生生徒数の状況	5
3 設置する学校・学部・学科等の学年別学生生徒数の状況	7
4 役員・教職員の概要	
(1) 役員・評議員の状況	9
(2) 職員の状況	10

III 事業の概要

1 教育研究改革の推進	11
2 国際連携の推進	12
3 教育研究施設設備の整備（主要事業）	13
4 平成22年度卒業生進路状況	15
5 平成23年度入学試験状況	17

IV 財務の概要

1 資金収支計算書	18
2 消費収支計算書	19
3 貸借対照表	21
4 資金収支計算書・消費収支計算書・貸借対照表の経年比較	
(1) 資金収支計算書の経年比較	22
(2) 消費収支計算書の経年比較	23
(3) 貸借対照表の経年比較	24

学校法人東京農業大学

東京農業大学/東京農業大学短期大学部(世田谷キャンパス)



食と農の博物館(世田谷)



東京農業大学 農学部(厚木キャンパス)



東京農業大学 生物産業学部(オホツクキャンパス)

東京情報大学



東京農業大学第一高等学校中等部 東京農業大学第一高等学校



東京農業大学第二高等学校



東京農業大学第三高等学校 東京農業大学第三高等学校附属中学校



I 学校法人東京農業大学の使命



学校法人
東京農業大学理事長
松田 藤四郎

平成23年3月11日に発生した東北地方太平洋沖地震に起因する東日本大震災により、お亡くなりになられた方々のご冥福をお祈り申し上げますとともに、被害を受けられた多くの皆様に心からお見舞い申し上げます。

学校法人東京農業大学は8つの学校を経営しています。その中の大黒柱である東京農業大学は、明治政府で重用された榎本武揚を生みの親とし、近代農学の祖横井時敬を育ての親とする、我が国で最も古く最大規模を誇る農学系の私立大学として平成22年度で創立119周年を迎えました。

青少年時代に学問に熱中した榎本武揚は、後年になっても学ぶことの尊さを忘れず「学後知不足(学びてのち足らざるを知る)」ということばを残しました。また、横井時敬の教育研究への基本姿勢は、「稲のことは稲にきけ」「農業のことは農民にきけ」ということばで表される「実学主義」で、本法人の各学校の教育理念となっています。

農学系の総合大学である東京農業大学は、「実学主義」の教育理念に基づいて、自然や生命の本質やメカニズムを理解し、社会のニーズに応える形で現実の問題を実践的に解決する研究教育を行い、「人物を畑に還す」という建学の精神に基づいて優れた人材を社会に輩出することを使命としています。

「農」は、人間生活に不可欠な衣食住の全てであり、農民文学など広汎な芸術文化を含む日本の文化そのものともいえる極めて総合的な概念を網羅しています。東京農業大学は、20年以上も前から食料、環境、健康、バイオマスエネルギーのキーワードを掲げ改革を実施してきました。従来の農学に生命科学、環境科学、情報科学を取り入れ、学部の大改組を行い、国際的、地球的視点も加え、幅広い教育研究の体制づくりを進めています。

教育研究は多岐にわたり、世界の食料問題、環境問題について多くの学科が取り組んでいます。WTOの下での日本の農業について、いま問題となっている食の安心、安全性の問題、化学肥料、化学合成農薬多投型の農業から環境にやさしい農業の研究、バイオテクノロジーへの取り組み、ITを駆使したロボット農業の開発などの研究がなされています。

21世紀は20世紀の工業化社会の負の遺産を解消していかなければなりません。膨大な産業廃棄物、一般廃棄物、大気有害物に対し、リデュース、リユース、リサイクルなどを進め「循環型社会」をつくりあげる必要に迫られています。そのための技術開発及び都市と農村を含めた広域的静脈産業の発展並びにそのネットワークづくりが重要になっています。また、「脱化石エネルギー社会」の設計も不可欠で東京農業大学ではいまバイオマスの研究に力を注いでいます。

本法人は、東京農業大学を中核として21世紀社会の抱える多くの課題に実践的、具体的に取り組むを進め、社会ニーズの変化に的確に対応した改革と貢献に努めています。

II 学校法人の概要



創設者 榎本 武揚



初代学長 横井 時敬

学校法人東京農業大学が設置する学校は、大学、短期大学、高等学校及び中学校を合わせて8校となりました。これら設置学校の学生生徒総数は、21,061名（平成22年5月1日現在）です。

学校法人東京農業大学の中核である東京農業大学は、明治24年3月6日、徳川育英会を母体とした私立育英農科として東京市麹町区飯田河岸第4号の3（現在のJR飯田橋駅構内）に創立されました。創設者は、子爵榎本武揚です。その後、大正14年5月18日、旧大学令による（財）東京農業大学となりました。初代学長は、近代農学の祖、横井時敬博士です。

現在、農学系の大学は、国公立大学合計52大学ですが、戦前、農学部があり卒業生を輩出した大学は、北大、東大、京大、九大の4帝国大学と私立の東京農業大学の5大学だけでした。

このように東京農業大学は、私学の農学系大学では戦前唯一の大学で、我が国で最も歴史が古く、学生数、教員数で我が国最大規模の農学系総合大学に発展し平成22年度で創立119年目を迎えました。

東京農業大学の建学の理念は「人物を畑に還す」であり、教育の理念は「実学主義」です。実学主義とは、社会の現実を直視し、考証的な研究を基礎として諸々の改革を提唱する実用的で実際の学問のあり方をいいます。横井時敬博士はこのことを「稲のことは稲にきけ、農業のことは農民にきけ」の言葉で表しました。これらの理念は、学校法人東京農業大学傘下の各学校における教育研究の支柱となっています。

創設者 榎本武揚（えのもと たけあき・1836-1908）

幕臣榎本円兵衛武規の次男として江戸御徒町に生まれる。長崎海軍伝習所を卒業後幕府第一号留學生としてオランダに留学。幕府海軍副総裁。函館五稜郭で明治新政府軍と戦い敗れたが、その才能が惜しまれ明治政府で逓信大臣（初代）、文部大臣、外務大臣、農商務大臣を歴任。ロシア特命全権公使（1875年千島・樺太交換条約調印）、地学協会副会長、日本家禽協会会長、日本気象学会会頭など政界、官界、学会に貢献。子爵の位を授かる。育英農科（現東京農業大学）を創設。東京農業大学の生みの親。享年73歳。

初代学長 横井時敬（よこい ときよし・1860-1927）

肥後国熊本城下に藩士久右衛門兵時教の四男として生まれる。東京駒場農学校農学本科を卒業、東京帝国大学農科大学教授（農学博士）。種籾の塩水選種法（高塩分濃度塩水に種籾を浮かべ種籾の良悪を判断できる）を考案。1895年榎本武揚の招聘で東京農学校（現東京農業大学）評議員就任。1907年大日本農会附属私立東京高等農学校校長、1911年東京農業大学初代学長に就任。農業の担い手、農村のリーダー教育を目的に質実剛健、独立不羈、自彊不息の気風高揚に努め、実学を重視した東京農業大学の育ての親。享年67歳。正三位勲一等瑞宝章を授かる。

1 設置する学校・学部・学科等

< 学校等の名称 >

< 開設年度等 >

東京農業大学

大学院農学研究科

農学専攻

前期課程 昭和 28 年

後期課程 昭和 37 年

畜産学専攻

前期課程 昭和 61 年

後期課程 平成 2 年

バイオセラピー学専攻

修士課程 平成 22 年

バイオサイエンス専攻

前期課程 平成 14 年

後期課程 平成 16 年

農芸化学専攻

前期課程 昭和 32 年

後期課程 昭和 34 年

醸造学専攻

前期課程 平成 2 年

後期課程 平成 14 年

食品栄養学専攻

前期課程 昭和 61 年

後期課程 平成 14 年

林学専攻

前期課程 昭和 61 年

後期課程 平成 2 年

農業工学専攻

前期課程 平成 2 年

後期課程 平成 14 年

造園学専攻

前期課程 平成 2 年

後期課程 平成 14 年

国際農業開発学専攻

前期課程 平成 2 年

後期課程 平成 14 年

農業経済学専攻

前期課程 昭和 28 年

後期課程 昭和 37 年

国際バイオビジネス学専攻

前期課程 平成 14 年

後期課程 平成 16 年

環境共生学専攻

後期課程 平成 2 年 (平成 17 年生物環境調節学専攻を名称変更)

生物産業学研究科

生物生産学専攻

前期課程 平成 22 年

アクアバイオ学専攻

前期課程 平成 22 年

食品科学専攻

前期課程 平成 22 年

産業経営学専攻

前期課程 平成 22 年

生物産業学専攻

前期課程 平成 5 年

後期課程 平成 7 年

農学部

農学科

昭和 24 年

畜産学科

昭和 24 年

バイオセラピー学科

平成 18 年

応用生物科学部

バイオサイエンス学科

平成 10 年

生物応用化学科

平成 10 年

醸造科学科

平成 10 年

栄養科学科

食品栄養学専攻

平成 10 年

管理栄養士専攻

平成 10 年

地域環境科学部

森林総合科学科

平成 10 年

生産環境工学科

平成 10 年

造園科学科

平成 10 年

国際食料情報学部

国際農業開発学科

平成 10 年

食料環境経済学科

平成 10 年

国際バイオビジネス学科

平成 10 年

生物産業学部

生物生産学科

平成元年

アクアバイオ学科

平成 18 年

食品香粧学科

平成元年 (平成 22 年 食品科学科を名称変更)

産業経営学科

平成元年

< 学校等の名称 >

< 開設年度等 >

東京情報大学	
大学院総合情報学研究科	
総合情報学専攻	前期課程 平成 4 年 後期課程 平成 11 年
総合情報学部	
情報システム学科	平成 13 年
環境情報学科	平成 13 年
情報ビジネス学科	平成 13 年 (平成 17 年 経営情報学科を名称変更)
情報文化学科	平成 8 年
東京農業大学短期大学部	
生物生産技術学科	平成 4 年
環境緑地学科	平成 4 年
醸造学科	昭和 25 年
栄養学科	昭和 31 年
東京農業大学第一高等学校	
(全日制の課程) 普通科	昭和 25 年
東京農業大学第二高等学校	
(全日制の課程) 普通科	昭和 37 年
東京農業大学第三高等学校	
(全日制の課程) 普通科	昭和 60 年
東京農業大学第一高等学校中等部	平成 17 年
東京農業大学第三高等学校附属中学校	平成 21 年

※ 東京農業大学成人学校を廃止し、平成 22 年 4 月より名称を「東京農業大学グリーンアカデミー」として東京農業大学の組織に組入れ、新たな教育課程と体制で生涯学習を推進しています。

2 設置する学校・学部・学科等の入学定員、学生生徒数の状況

(平成22年5月1日現在)
(単位:人)

学校名等			入学 定員 (1)	入学 者 (2)	(2) ÷ (1)	編入 定員 (3)	編入 学者 (4)	(4) ÷ (3)	収容 定員 (5)	現員 (6)	(6) ÷ (5)
東京 農業 大学	大学院 農学研究科	博士前期課程 修士課程	農学専攻	14	13	0.93			28	32	1.14
		畜産学専攻	12	11	0.92			24	28	1.17	
		バイオセラピー学専攻	10	15	1.50			10	15	1.50	
		バイオサイエンス専攻	30	51	1.70			60	86	1.43	
		農芸化学専攻	25	30	1.20			50	63	1.26	
		醸造学専攻	12	25	2.08			24	55	2.29	
		食品栄養学専攻	12	17	1.42			24	30	1.25	
		林学専攻	12	9	0.75			24	22	0.92	
		農業工学専攻	8	7	0.88			16	17	1.06	
		造園学専攻	12	19	1.58			24	35	1.46	
		国際農業開発学専攻	12	19	1.58			24	34	1.42	
		農業経済学専攻	10	8	0.80			20	15	0.75	
		国際バイオビジネス学専攻	12	16	1.33			24	27	1.13	
		小計	181	240	1.33			352	459	1.30	
	博士後期課程	農学専攻	5	1	0.20			15	3	0.20	
	畜産学専攻	4					12	4	0.33		
	バイオサイエンス専攻	6	2	0.33			18	10	0.56		
	農芸化学専攻	5	3	0.60			15	5	0.33		
	醸造学専攻	2	2	1.00			6	2	0.33		
	食品栄養学専攻	2					6	5	0.83		
林学専攻	4	3	0.75			12	8	0.67			
農業工学専攻	2	3	1.50			6	5	0.83			
造園学専攻	3	2	0.67			9	6	0.67			
国際農業開発学専攻	2	2	1.00			6	10	1.67			
農業経済学専攻	5	1	0.20			15	11	0.73			
国際バイオビジネス学専攻	5	2	0.40			15	14	0.93			
環境共生学専攻	5	9	1.80			15	21	1.40			
小計	50	30	0.60			150	104	0.69			
計	231	270	1.17			502	563	1.12			
大学院 生物産業学 研究科	博士前期課程	生物生産学専攻	7	15	2.14			7	15	2.14	
アクアバイオ学専攻	5	16	3.20			5	16	3.20			
食品科学専攻	5	8	1.60			5	8	1.60			
産業経営学専攻	3	3	1.00			3	3	1.00			
生物産業学専攻						15	13	0.87			
小計	20	42	2.10			35	55	1.57			
博士後期課程	生物産業学専攻	8	2	0.25			24	8	0.33		
計	28	44	1.57			59	63	1.07			
大学院計	259	314	1.21			561	626	1.12			
農学部	農学科	220	256	1.16	16	17	1.06	912	1,110	1.22	
畜産学科	180	216	1.20	10	2	0.20	740	889	1.20		
バイオセラピー学科	140	146	1.04	10	11	1.10	580	732	1.26		
小計	540	618	1.14	36	30	0.83	2,232	2,731	1.22		
応用生物科学部	バイオサイエンス学科	140	153	1.09	10	10	1.00	580	697	1.20	
生物応用化学科	140	151	1.08	10	11	1.10	580	737	1.27		
醸造科学科	140	185	1.32	20	20	1.00	600	759	1.27		
栄養科学科(食品栄養学専攻)	80	80	1.00	8	8	1.00	336	374	1.11		
栄養科学科(管理栄養士専攻)	80	80	1.00	4	4	1.00	328	337	1.03		
小計	580	649	1.12	52	53	1.02	2,424	2,904	1.20		
地域環境科学部	森林総合科学科	140	170	1.21	6	7	1.17	572	728	1.27	
生産環境工学科	140	164	1.17	3	4	1.33	566	701	1.24		
造園科学科	140	159	1.14	20	22	1.10	600	760	1.27		
小計	420	493	1.17	29	33	1.14	1,738	2,189	1.26		
国際食料情報学部	国際農業開発学科	140	162	1.16	10	13	1.30	580	707	1.22	
食料環境経済学科(昼間主コース)											
食料環境経済学科(夜間主コース)									1		
食料環境経済学科	220	268	1.22	10	13	1.30	900	1,130	1.26		
生物企業情報学科(昼間主コース)									1		
生物企業情報学科(夜間主コース)									1		
国際バイオビジネス学科	170	193	1.14	5	7	1.40	690	851	1.23		
小計	530	623	1.18	25	33	1.32	2,170	2,691	1.24		
生物産業学部	生物生産学科	100	139	1.39	10	8	0.80	420	526	1.25	
アクアバイオ学科	80	116	1.45		3		320	398	1.24		
食品香粧学科	80	135	1.69	12	24	2.00	344	438	1.27		
産業経営学科	100	92	0.92	5	7	1.40	440	364	0.83		
小計	360	482	1.34	27	42	1.56	1,524	1,726	1.13		
学部計	2,430	2,865	1.18	169	191	1.13	10,088	12,241	1.21		
大学計	2,689	3,179	1.18	169	191	1.13	10,649	12,867	1.21		

(平成22年5月1日現在)

(単位:人)

学校名等			入学 定員 (1)	入学 者 (2)	(2) ÷ (1)	編入 定員 (3)	編入 学者 (4)	(4) ÷ (3)	収容 定員 (5)	現員 (6)	(6) ÷ (5)	
東京 情報 大学	大学院 総合情報学 研究科	博士前期課程 総合情報学専攻	15	25	1.67				30	47	1.57	
		博士後期課程 総合情報学専攻	3	1	0.33				9	8	0.89	
		計	18	26	1.44				39	55	1.41	
	総合情報学部	情報システム学科	135	190	1.41	7	10	1.43	554	663	1.20	
		環境情報学科	120	90	0.75	9	5	0.56	498	428	0.86	
		情報ビジネス学科	114	105	0.92	11	9	0.82	478	421	0.88	
		情報文化学科	135	103	0.76		2		540	481	0.89	
		計	504	488	0.97	27	26	0.96	2,070	1,993	0.96	
	大学計			522	514	0.98	27	26	0.96	2,109	2,048	0.97
	東京農業大学短期大学部	生物生産技術学科	130	160	1.23				260	326	1.25	
環境緑地学科		70	86	1.23				140	165	1.18		
醸造学科		80	88	1.10				160	191	1.19		
栄養学科		150	150	1.00				300	319	1.06		
計		430	484	1.13				860	1,001	1.16		
東京農業大学第一高等学校 (全日制の課程)普通科			325	315	0.97				1,050	1,039	0.99	
東京農業大学第二高等学校 (全日制の課程)普通科			560	657	1.17				1,680	1,822	1.08	
東京農業大学第三高等学校 (全日制の課程)普通科			400	421	1.05				1,200	1,280	1.07	
東京農業大学第一高等学校中部部			175	184	1.05				450	458	1.02	
東京農業大学第三高等学校附属中学校			90	96	1.07				180	251	1.39	
東京農業大学グリーンアカデミー	園芸造園本科	80	75	0.94				80	75	0.94		
	園芸造園専科	150	134	0.89				150	134	0.89		
	健康増進コース	60	86	1.43				60	86	1.43		
	計	290	295	1.02				290	295	1.02		
学生生徒数 合計			5,481	6,145	1.12	196	217	1.11	18,468	21,061	1.14	

3 設置する学校・学部・学科等の学年別学生生徒数の状況

(平成22年5月1日現在)

(単位:人)

学校名等		博士前期課程・修士課程			博士後期課程				計
		1年	2年	小計	1年	2年	3年	小計	
大学院 農学研究科	農学専攻	13	19	32	1	1	1	3	35
	畜産学専攻	11	17	28		3	1	4	32
	バイオセラピー学専攻	15		15					15
	バイオサイエンス専攻	51	35	86	2	3	5	10	96
	農芸化学専攻	30	33	63	3	1	1	5	68
	醸造学専攻	25	30	55	2			2	57
	食品栄養学専攻	17	13	30		4	1	5	35
	林学専攻	9	13	22	3	2	3	8	30
	農業工学専攻	7	10	17	3		2	5	22
	造園学専攻	19	16	35	2	2	2	6	41
	国際農業開発学専攻	19	15	34	2	2	6	10	44
	農業経済学専攻	8	7	15	1	5	5	11	26
	国際バイオビジネス学専攻	16	11	27	2	6	6	14	41
	環境共生学専攻				9	5	7	21	21
	小計	240	219	459	30	34	40	104	563
大学院 生物産業学 研究科	生物生産学専攻	15		15					15
	アクアバイオ学専攻	16		16					16
	食品科学専攻	8		8					8
	産業経営学専攻	3		3					3
	生物産業学専攻		13	13	2	1	5	8	21
小計	42	13	55	2	1	5	8	63	
計	282	232	514	32	35	45	112	626	
東京 農業 大学	学校名等		1年	2年	3年	4年	計		
	農学部	農学科	258	303	273	276	1,110		
		畜産学科	218	224	215	232	889		
		バイオセラピー学科	148	229	178	177	732		
		小計	624	756	666	685	2,731		
	応用生物 科学部	バイオサイエンス学科	154	188	172	183	697		
		生物応用化学科	155	204	178	200	737		
		醸造科学科	185	174	195	205	759		
		栄養科学科(食品栄養学専攻)	80	89	102	103	374		
		栄養科学科(管理栄養士専攻)	80	86	81	90	337		
		小計	654	741	728	781	2,904		
	地域環境 科学部	森林総合科学科	171	205	176	176	728		
		生産環境工学科	169	203	171	158	701		
		造園科学科	167	202	197	194	760		
		小計	507	610	544	528	2,189		
	国際食料 情報学部	国際農業開発学科	163	192	176	176	707		
		食料環境経済学科(昼間主コース)							
		食料環境経済学科(夜間主コース)				1	1		
		食料環境経済学科	273	263	298	296	1,130		
		生物企業情報学科(昼間主コース)				1	1		
		生物企業情報学科(夜間主コース)				1	1		
		国際バイオビジネス学科	196	224	210	221	851		
	小計	632	679	684	696	2,691			
	生物産業 学部	生物生産学科	139	139	127	121	526		
		アクアバイオ学科	116	104	75	103	398		
食品香粧学科		136				136			
食品科学科			98	88	116	302			
産業経営学科		92	85	76	111	364			
小計		483	426	366	451	1,726			
計	2,900	3,212	2,988	3,141	12,241				

(平成22年5月1日現在)
(単位:人)

学校名等		博士前期課程			博士後期課程				計
		1年	2年	小計	1年	2年	3年	小計	
東京情報大学	大学院総合情報学研究科 総合情報学専攻	25	22	47	1	3	4	8	55
	計	25	22	47	1	3	4	8	55
学校名等		1年	2年	3年	4年	計			
総合情報学部	情報システム学科	190	200	151	122	663			
	環境情報学科	90	100	104	134	428			
	情報ビジネス学科	105	106	103	107	421			
	情報文化学科	103	113	126	139	481			
	計	488	519	484	502	1,993			

学校名等		1年	2年	計
東京農業大学 短期大学部	生物生産技術学科	166	160	326
	環境緑地学科	90	75	165
	醸造学科	89	102	191
	栄養学科	151	168	319
計		496	505	1,001

学校名等	1年	2年	3年	計
東京農業大学第一高等学校 (全日制の課程) 普通科	315	343	381	1,039
東京農業大学第二高等学校 (全日制の課程) 普通科	658	549	615	1,822
東京農業大学第三高等学校 (全日制の課程) 普通科	421	437	422	1,280
計	1,394	1,329	1,418	4,141

学校名等	1年	2年	3年	計
東京農業大学第一高等学校中等部	184	173	101	458
東京農業大学第三高等学校附属中学校	96	155		251
計	280	328	101	709

学校名等		1年	計
東京農業大学 グリーンアカデミー	園芸造園本科	75	75
	園芸造園専科	134	134
	健康増進コース	86	86
計		295	295

学生生徒数 合計	21,061
----------	--------

2010 事業報告書

(2) 職員の状況

(平成22年5月1日現在)
(単位:人)

		専任職員	嘱託職員等	研究員等	臨時雇	非常勤講師	合計	
男		657	108	37	18	523	1,343	
女		168	48	14	58	187	475	
計		825	156	51	76	710	1,818	

	理事長室・本部	東京農業大学										東京農業大学短期大学部	東京情報大学	大学・短大合計	東京農業大学第一高等学校	東京農業大学第二高等学校	東京農業大学第三高等学校	高校合計	東京第一高等学校	東京第三高等学校	中計	総合計			
		農学	応用生物科学部	地域環境科学部	国際食料情報学部	生物産業学部	教職・学術情報課程	学生サービスセンター	厚木学生サービスセンター	学生ホリスティック	学生サービスセンター												教務職員・一般職員等(左記所属者除く)		
専任職員		1											1	*1	1	2								2	
嘱託職員																									
研究員																									
臨時雇																									
非常勤講師																									
学長																									
副学長																									
教授		24	30	26	27	27	3						137	12	26	175								175	
准教授		17	15	13	17	14	3						79	9	17	105								105	
講師		10	9	12	4	12							47	5	7	59								59	
助教		6	14	7	4	6							37	7		44								44	
校長																	**1	1	**1	1	**1	**1		1	
副校長																		1	1		**1	**1		1	
教頭																	***1	***1	***1		***1	***1			
教諭																	43	60	50	153	19	11	30	183	
グリーンアカデミー准教授													1	1		1								1	
計		58	68	58	52	59	6					1	302	33	51	386	43	61	51	155	19	11	30	571	
11級		1											1	1		2									3
10級		3							4	1	1		6		1	7									10
9級		6							4		2	5	11		3	14	1		1	2					22
8級		3	1						7	5	4	2	19		4	23	1		1	2					28
7級		7	1		1	1			10	2	3	4	22		4	26	1	2	1	4					37
6級		16	8			1			29	8	2	6	54		8	62	3	3	3	9		1	1		88
5級		2	2	1	1				3	1		3	11		2	13		1	2	1	1				17
4級		2	1						6		2	2	11		1	12					1				15
3級		3	1						4	1		2	8		3	11					1				14
2級		3	1						4	1	3	1	10		4	14	1		1	2					19
技能2級									1				1			1									1
計		46	15	1	1	2			72	19	17	26	154		31	185	7	6	7	20	2	1	3		254
合計		46	73	69	59	53	61	6	72	19	17	27	456	33	82	571	50	67	58	175	21	12	33		825
特任教授																									4
嘱託大職員		13	6	3	10	13	5						2	52	5	10	67								67
助手			14	1	3									18	5	23									23
嘱託教諭			8											8	5	13									13
事務嘱託		5	1	1	2	7	2	3	5	21					1	22									19
用務嘱託		2	2		1											5	4	2	3	9	1		1		15
総合計		51	89	89	64	67	76	11	79	21	22	34	552	43	97	692	59	75	65	199	24	15	39		981
博士研究員・学術研究員・RA																									51
臨時雇注3)		3	6	6	3	10	6	3	11	5	11	5	50		15	65	5	2		7	1		1		76
非常勤講師注4)																									58
非常勤講師注4)																									710

注1) 表中「*」印は東京農業大学長が、「**」印は教授が、「***」印は副校長が、「****」印は教諭が兼務していることを示し、集計からは除外している。
 注2) 各欄の上段は合計数を示し、下段は女性の数を内数で示している。
 注3) 臨時雇は雇用期間31日以上かつ週所定労働時間20時間以上の者を計上している。
 注4) 非常勤講師は主たる勤務先に計上している。

Ⅲ 事業の概要

平成22年度に実施した主な事業は、次のとおりです。

1 教育研究改革の推進

採択・事業分類	テーマ	大学・学部・学科	事業推進責任者 研究代表者	新規 継続	
文部科学省	私立大学戦略的研究基盤形成支援事業	革新的ゲノム情報解析を用いた生物資源ゲノム解析と農学新領域の創出(平成20～24年度)	東京農業大学	学長 大澤 貫寿	継続
		アジア東岸域の環境圏とそれに依存する経済・社会圏の持続的発展のための研究拠点形成(平成20～24年度)	東京情報大学	学長 新沼 勝利	継続
	大学教育・学生支援推進事業 大学教育推進プログラム(テーマA)	地域資源利用によるフードマイスター育成(平成21～23年度)	東京農業大学生物産学部食品香料学科	教授 永島 俊夫	継続
	大学教育・学生支援推進事業 学生支援推進プログラム(テーマB)	社会が求める農学士力を備えた自律型就農者の育成支援プログラム(平成21～23年度)	東京農業大学農学部農学科	教授 小池 安比古	継続
		未来を切り拓くキャリア形成・就職支援の強化(平成21～23年度)	東京情報大学総合情報学部環境情報学科	教授 山崎 和子	継続
	質の高い大学教育推進プログラム (教育GP)	地域再生・活性化の担い手育成教育(平成20～22年度)	東京農業大学国際食料情報学部食料環境経済学科	教授 立岩 壽一	継続
		学生と教員の協働による学科横断的実学教育(平成20～22年度)	東京農業大学短期大学部	部長 館 博	継続
科学技術振興調整費	オホーツクのものづくり・ビジネス地域創成塾	東京農業大学生物産学部生物資源開発研究所	所長 横濱 道成	継続	
日本私立学校振興・共済事業団	学術研究振興資金	高齢哺乳類卵子の異常の制御(高齢のマウスおよびウシ卵子を用いた検討)(平成21～23年度)	東京農業大学農学部畜産学科	准教授 岩田 尚孝	継続
林野庁	社会的協働による山村再生対策構築事業	東京農業大学地域環境学部森林総合科学科	教授 宮林 茂幸	継続	
	森林環境保全総合対策事業				
	バイオマスエネルギー(特許取得)	バイオエタノール製造システムの研究	東京農業大学応用生物科学部醸造科学科	教授 鈴木 昌治	継続
	先端研究の推進(東京農業大学先端研究プロジェクト)	食材に含まれる生体調節機能物質のケミカルバイオロジー解析	東京農業大学応用生物科学部栄養科学科	教授 阿部 尚樹	継続

2 国際連携の推進

■海外姉妹校締結・世界学生サミット／国際協力センター（東京農業大学）

東京農業大学は、海外の大学等教育研究機関との交流ならびに協力活動を通じて、本学教職員および学生の資質向上に資するとともに国際的社会貢献を推進することを目的として国際協力センターを設置しています。

わが国を代表する農学系の総合大学として、世界の平和と人類の繁栄に資するため、食料・環境・健康・バイオマスエネルギーの分野での諸問題の解決に向けた国際的な教育研究・協力活動を実施しています。海外提携大学・研究機関との連携によって実学的な国際教育プログラムや国際研究協力を企画運営し、教育研究水準の高度化を図るとともに、蓄積された経験と教育研究成果の社会還元のためにさまざまな国際開発協力プロジェクトを実施しています。

海外の大学と姉妹校の締結を行い、長期派遣留学、アメリカ農業実習、海外短期研修、語学留学、サマープログラムなどを実施しています。また、世界の食料・環境問題を考え、人類の持続的発展と青年自らの役割について話し合うために、創立110周年を記念して、海外姉妹校、外国人留学生および日本人学生が一同に会して、世界の食料・環境問題を考え人類の持続的発展と青年自らの役割について協議する場として世界学生サミットを開催しています。第10回目となる平成22年度は「行動する学生、農業、エネルギー、環境分野で知識共有を拡大する」をテーマとし、参加21カ国・地域の学生らの白熱した議論の結果、次回のサブテーマを定めました。

海外姉妹校（19カ国・地域、20校）

- アメリカ・ミシガン州立大学(1966年締結)
- タイ・カセサート大学(1988年締結)
- カナダ・ブリティッシュコロンビア大学(1988年締結)
- 中国・中国農業大学(1988年締結)
- 台湾・国立中興大学(1992年締結)
- インドネシア・ボゴール農科大学(1996年締結)
- モンゴル・モンゴル国立農業大学(1996年締結)
- ペルー・ラモリーナ国立農業大学(1996年締結)
- フィリピン・フィリピン大学ロスバニオス校(1996年締結)
- 韓国・国立慶北大学(1998年締結)
- イスラエル・ヘブライ大学(1998年締結)
- ベトナム・ハノイ農業大学(1998年締結)
- ブラジル・サンパウロ大学(2001年締結)
- メキシコ・チャピngo自治大学(2001年締結)
- ウクライナ・ウクライナ国立農業大学(2003年締結)
- マレーシア・マレーシアプトラ大学(2004年締結)
- フランス・農業グランゼコール・コンソーシアム(5大学連合)(2004年締結)
- オランダ・ワーヘニンゲン大学(2004年締結)
- フランス・ボーベラサルポリテクニク学院(2007年締結)
- タンザニア・ソコイネ農業大学(2009年締結)



* カンボジア・王立農業大学(2011年4月締結予定)

3 教育研究施設設備等の整備（主要事業）

新校舎建設講義棟（完成予想図）

■東京農業大学・同短期大学部世田谷キャンパス環境整備

新校舎建設

- ★講義棟
- ★図書館棟

建物耐震補強

- 常磐松会館本館
- 常磐松会館道場



戦略的研究基盤形成支援事業

- （生物資源ゲノム解析センター）
- 研究装置 次世代シーケンス解析システム設置

研究設備

- ジェネテックアナライザ設置（造園科学科）
- DNAマイクロアレイシステム設置（栄養科学科）

常磐松会館道場耐震補強

課外活動施設整備

- ★運動部合宿所建設設計・調査
- 常磐松会館本館空調設備設置
- 常磐松会館道場屋上安全ラバー取替鉄骨塗装



その他

- 1 2号館エレベータ交換
- 1 2号館女子トイレ改修
- 1 1号館造園科学科実習室等改修

次世代シーケンス解析システム
（生物資源ゲノム解析センター）



■東京農業大学厚木キャンパス環境整備

経年劣化年次補修

正門整備

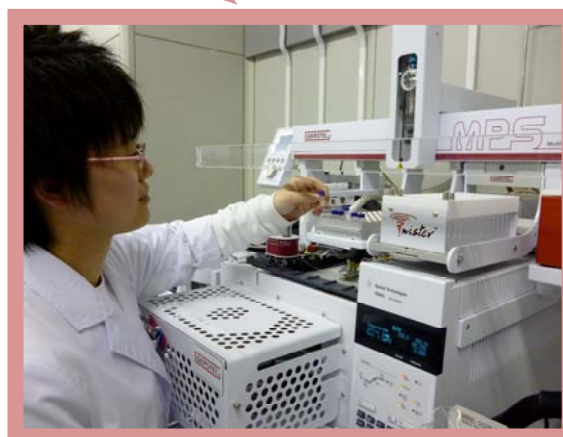
- ★伊勢原農場整備

★印は 2011 年度（平成 23 年度）継続整備事業

■東京農業大学オホーツクキャンパス環境整備

経年劣化年次補修
8号館講義室プロジェクター等更新生物実験室AV機器設置
トイレ改修
食品香粧学科実験室改修
食品香粧学科研究設備
研究装置
フレーバーフレグランス香気成分高度抽出解析システム
第6駐車場舗装

フレーバーフレグランス香気成分高度抽出解析システム
(食品香粧学科)



■東京情報大学環境整備

★運動部合宿所建設設計

経年劣化年次補修

■東京農業大学第一高等学校・同中等部環境整備

創立60周年教育環境整備事業
グラウンド改修
飛翔館デイリーショップ整備(売店)

私立学校安全対策促進事業
3号館耐震補強、付帯工事

体育館補修
2号館会議室整備
飛翔館食堂厨房補修

3号館耐震補強



■東京農業大学第二高等学校環境整備

体育館外部階段改修
体育館屋根下地耐火ボード落下防止工事
★野球グラウンド移設に伴う事前調査
スクールバス取得

■東京農業大学第三高等学校・同附属中学校環境整備

経年劣化年次補修

★印は2011年度(平成23年度)継続整備事業

4 平成22年度卒業生進路状況（学校別）

大学・短大

(平成23年4月30日現在)

(単位:人)

学部・学科 区分		東京農業大学																							
		農学部				応用生物科学部					地域環境科学部				国際食料情報学部				生物産業学部						
		農学	畜産学	バイオセラピー学科	計	バイオサイエンス学科	生物応用化学科	醸造学	栄養科学科	管理栄養士専攻	計	森林総合科学科	生産環境工学科	造園学	計	国際農業開発学	食料環境経済学	国際バイオビジネス学	生物企業情報学(夜間主)	計	生物生産学	アグバイオ学	食品科学	産業経営学	計
卒業生数	264	219	170	653	171	176	186	95	86	714	158	148	187	493	167	265	210	1	643	109	91	112	96	408	
就職	企業・団体等	144	147	106	397	81	121	127	74	71	474	98	104	138	340	101	201	128	0	430	78	55	85	61	279
	自営	27	11	3	41	4	0	3	1	0	8	2	1	11	14	6	8	3	0	17	4	0	2	13	19
進学	大学院・大学	26	15	14	55	64	35	33	7	5	144	8	12	6	26	9	5	16	0	30	13	16	15	1	45
	短大	0	0	0	0	0	0	0	0	0	0	0	0	0	0	0	0	0	0	0	0	0	0	0	0
	専門・専修・海外留学	4	7	9	20	3	3	0	2	1	9	5	2	2	9	6	10	7	0	23	1	0	2	0	3
科目等履修生・研究生	7	3	2	12	3	2	4	1	0	10	5	5	3	13	3	2	6	0	11	2	3	2	1	8	
研修生・実習生	6	4	1	11	0	0	0	0	0	0	0	0	0	0	3	1	5	0	9	1	0	0	1	2	
その他	50	32	35	117	16	15	19	10	9	69	40	24	27	91	39	38	45	1	123	10	17	6	19	52	

(単位:人)

学部・学科 区分		東京農業大学				東京情報大学						
		短期大学部				総合情報学部						
		生物生産技術学	環境緑地学	醸造学	栄養学	計	情報ビジネス学	経営情報学	環境情報学	情報システム学	情報文化学	計
卒業生数	144	74	96	159	473	95		121	94	130	440	
就職	企業・団体等	26	14	26	64	130	55		63	43	68	229
	自営	15	1	2	3	21	3		6	3	1	13
進学	大学院・大学	62	36	43	48	189	1		2	4	2	9
	短大	0	0	0	0	0	0		0	0	0	0
	専門・専修・海外留学	5	2	6	14	27	2		0	1	5	8
科目等履修生・研究生	4	2	10	1	17	2		0	4	1	7	
研修生・実習生	2	1	0	0	3	0		0	0	0	0	
その他	30	18	9	29	86	32		50	39	53	174	

高校

(平成23年4月30日現在)

(単位:人)

区分		学校	東京農業大学 第一高等学校	東京農業大学 第二高等学校	東京農業大学 第三高等学校
卒業業者数			381 (120)	614 (278)	421 (161)
進 学	大 学	東京農業大学	51 (20)	99 (28)	102 (30)
		東京情報大学	0 (0)	8 (0)	0 (0)
		他大	210 (74)	318 (154)	252 (108)
		計	261 (94) 68.5%	425 (182) 69.2%	354 (138) 84.1%
	短 大	東京農業大学短期大学部	1 (1)	4 (4)	1 (1)
		他短大	10 (9)	35 (35)	7 (7)
		計	11 (10) 2.9%	39 (39) 6.4%	8 (8) 1.9%
専修・各種学校		3 (2) 0.8%	47 (33) 7.7%	23 (10) 5.5%	
就職者数			2 (0) 0.5%	5 (0) 0.8%	2 (2) 0.5%
その他 (家事等)			101 (14) 26.5%	98 (24) 16.0%	34 (3) 8.1%

注1) ()内は女子内数。

中等部

(平成23年4月30日現在)

(単位:人)

区分		学校	東京農業大学 第一高等学校中等部
卒業業者数			113 (50)
進 学 校	高 校	東京農業大学第一高等学校	104 (47)
		その他	9 (3)
		計	113 (50) 100.0%
就職者数			() 0.0%
その他 (家事等)			() 0.0%

注1) ()内は女子内数。

5 平成23年度入学試験状況（推薦・一般・センター入試等の合計）

（単位：人）

学校名等		志願者	受験者	合格者	
東京農業大学	大学院 農学研究科	農学専攻	31	29	23
		畜産学専攻	23	22	15
		バイオセラピー学専攻	17	17	15
		バイオサイエンス専攻	69	64	57
		農芸化学専攻	39	38	34
		醸造学専攻	43	43	29
		食品栄養学専攻	24	23	20
		林学専攻	12	12	11
		農業工学専攻	19	19	18
		造園学専攻	10	10	7
		国際農業開発学専攻	13	13	13
		農業経済学専攻	7	7	5
		国際バイオビジネス学専攻	33	30	17
		環境共生学専攻	4	4	3
		計	344	331	267
大学院 生物産業学研究科	生物産業学専攻	2	2	2	
	生物生産学専攻	15	15	8	
	アクアバイオ学専攻	21	20	12	
	食品科学専攻	13	13	11	
	産業経営学専攻	4	4	4	
計	55	54	37		
大学院計		399	385	304	
農学部	農学科	4,414	4,312	1,050	
	畜産学科	1,572	1,541	642	
	バイオセラピー学科	1,804	1,756	490	
	計	7,790	7,609	2,182	
応用生物科学部	バイオサイエンス学科	3,726	3,636	643	
	生物応用化学科	3,440	3,356	619	
	醸造科学科	3,060	2,995	329	
	栄養科学科	2,619	2,545	338	
計	12,845	12,532	1,929		
地域環境科学部	森林総合科学科	1,694	1,639	475	
	生産環境工学科	1,779	1,745	447	
	造園科学科	1,078	1,060	360	
計	4,551	4,444	1,282		
国際食料情報学部	国際農業開発学科	1,371	1,339	478	
	食料環境経済学科	1,969	1,932	560	
	国際バイオビジネス学科	1,179	1,146	420	
計	4,519	4,417	1,458		
生物産業学部	生物生産学科	769	758	294	
	アクアバイオ学科	548	533	332	
	食品香粧学科	607	594	209	
	産業経営学科	252	243	229	
計	2,176	2,128	1,064		
学部計		31,881	31,130	7,915	
大学計		32,280	31,515	8,219	
東京情報大学	大学院 総合情報学研究科	総合情報学専攻	12	11	11
		計	12	11	11
	総合情報学部	情報システム学科	327	313	245
		環境情報学科	322	313	232
		情報ビジネス学科	198	191	154
情報文化学科	158	154	121		
計	1,005	971	752		
大学計		1,017	982	763	
東京農業大学短期大学部	生物生産技術学科	505	498	267	
	環境緑地学科	357	351	123	
	醸造学科	508	504	168	
	栄養学科	551	535	228	
計	1,921	1,888	786		
東京農業大学第一高等学校		764	717	616	
東京農業大学第二高等学校		2,054	2,050	1,830	
東京農業大学第三高等学校		1,195	1,190	1,153	
東京農業大学第一高等学校中等部		1,575	1,214	520	
東京農業大学第三高等学校附属中学校		1,216	757	476	
※東京農業大学グリーンアカデミー		296	296	296	

※東京農業大学成人学校を廃止し、平成22年4月より名称を「東京農業大学グリーンアカデミー」として、東京農業大学の組織に組み入れ、新たな教育課程と体制で生涯学習を推進しています。

IV 財務の概要

平成22年度決算について、その概要を報告します。

1 資金収支計算書

「資金収支計算書」は、学校法人の当該会計年度の諸活動に対応するすべての収入・支出の内容を明らかにし、支払資金(現金及びいつでも引き出すことができる預貯金をいいます。)の収入・支出のてん末を明らかにするものです。

平成22年度の資金収支決算は、次表のとおりです。

資金収支総括表

(単位:百万円)

科目	年度	平成22年度		
		予算(1)	決算(2)	差異(1)-(2)
資金収入	経常収入	27,823	27,772	51
	各種特定資産の取崩	6,407	6,329	78
	前受金・預り金収入等	6,208	6,551	△343
	前年度繰越支払資金	18,975	18,975	0
	収入の部合計(A)	59,413	59,627	△214
資金支出	経常支出	21,863	20,640	1,223
	借入元利金支出	211	211	0
	施設・設備関係支出	4,413	4,180	233
	各種特定資産の積立	6,916	7,134	△218
	預り金支出等	6,756	6,375	381
	支出の部合計(B)	40,159	38,540	1,619
	次年度繰越支払資金 (A)-(B)	19,254	21,087	△1,833

(注) 経常収入: 学生生徒等納付金収入・手数料収入・寄付金収入・補助金収入・資産運用収入・事業収入・雑収入。

経常支出: 人件費支出・教育研究経費支出・管理経費支出。

平成22年度の資金収入総額は、59,627百万円で予算対比214百万円の収入増となりました。この増加の内訳は、経常収入51百万円減、各種特定資産の取崩78百万円減、前受金・預り金収入等343百万円増です。

資金支出総額は、38,540百万円で予算対比1,619百万円の支出減となりました。この減少の内訳は、経常支出1,223百万円減、施設・設備関係支出233百万円減、各種特定資産の積立218百万円増、預り金支出等381百万円減です。

以上の結果、平成23年度へ繰越す次年度繰越支払資金(翌年度へ繰越す現金・預貯金)は、21,087百万円で、予算対比1,833百万円の増加、前年度対比2,112百万円の増となりました。

2 消費収支計算書

「消費収支計算書」は、学校法人の当該会計年度の消費収入・消費支出の内容と均衡の状態を明らかにするものです。

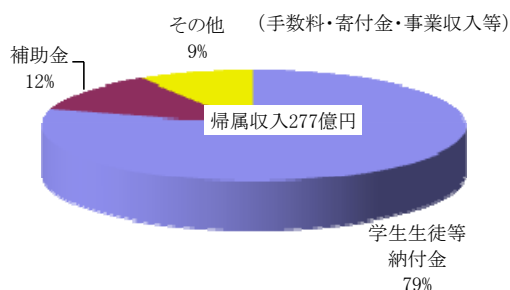
平成22年度の消費収支決算は、次表のとおりです。

消費収支総括表

(単位:百万円)

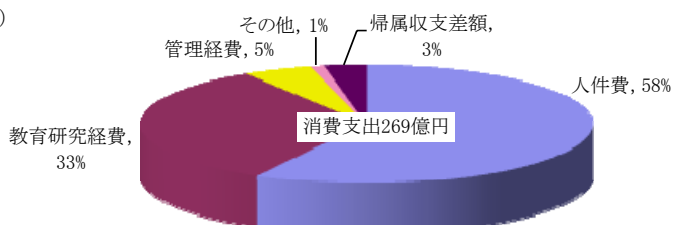
科目	年度	平成22年度		
		予算(1)	決算(2)	差異(1)-(2)
消費収入	学生生徒等納付金	22,105	22,034	71
	補助金	3,444	3,198	246
	その他	2,183	2,484	△301
	帰属収入合計(A)	27,732	27,716	16
	基本金組入額合計	△6,485	△6,063	△422
	消費収入の部合計(B)	21,247	21,653	△406
消費支出	人件費	12,479	16,037	△3,558
	教育研究経費	10,013	9,180	833
	管理経費	1,720	1,478	242
	その他	264	217	47
	消費支出の部合計(C)	24,476	26,912	△2,436
当年度帰属収支差額(A)-(C)		3,256	804	2,452
当年度消費収支差額(B)-(C)		△3,229	△5,259	2,030
前年度繰越消費収入超過額		14,281	14,281	0
基本金取崩額		0	0	0
翌年度繰越消費収入超過額		11,052	9,022	2,030

帰属収入の構成比率



消費支出の構成比率

(対帰属収入割合)



平成22年度の帰属収入合計（学生生徒等納付金、寄付金、補助金等の学校法人に帰属する収入）は、27,716百万円で予算対比16百万円の収入減です。予算対比で収入減となった科目は、学生生徒等納付金71百万円減、補助金246百万円減、事業収入16百万円減などです。

また、収入増となった科目は、手数料195百万円増、寄付金35百万円増、資産運用収入45百万円増、雑収入42百万円増です。

基本金組入額合計は、6,063百万円（うち第2号基本金（将来取得予定の高額な固定資産に充てるため取得年度に先行して組入れる基本金）3,000百万円）で予算対比422百万円の組入減です。

帰属収入合計から基本金組入額合計を控除した消費収入の部合計は、21,653百万円で予算対比406百万円の増加です。

消費支出の部合計（教職員の人件費、教育研究活動及び法人運営に必要な諸経費）は、26,912百万円で、予算対比2,436百万円の支出増です。予算対比で支出増となった科目は、人件費3,558百万円増（うち退職給与引当金特別繰入額3,647百万円）、資産処分差額103百万円増です。また、支出減となった科目は、教育研究経費833百万円減、管理経費242百万円減、予備費150百万円減です。

以上の結果、消費収入から消費支出を差し引いた当年度の消費収支差額（基本金取崩後）は、予算では3,229百万円の支出超過を見込んでいましたが、決算は5,259百万円の支出超過となりました。

なお、翌年度へ繰り越す消費収入超過額は、前年度から繰越した収入超過額14,281百万円に当年度の消費支出超過額5,259百万円を加減した9,022百万円となります。

3 貸借対照表

「貸借対照表」は、資産の部、負債の部、基本金の部及び消費収支差額の部を設け、資産、負債、基本金又は消費収支差額の科目ごとに、当該会計年度末の額を前会計年度末の額と対比して記載するものです。

平成22年度末の貸借対照表は、次表のとおりです。

貸借対照表

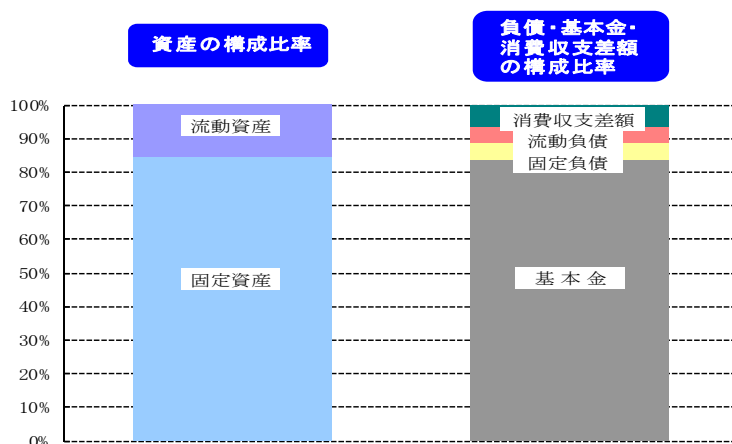
資産の部

(単位:百万円)

科目		平成22年度末(1)	平成21年度末(2)	増減(1)-(2)
資産の部	固定資産	120,193	117,780	2,413
	流動資産	21,859	20,123	1,736
合計		142,052	137,903	4,149

負債の部・基本金の部・消費収支差額の部

科目		平成22年度末(1)	平成21年度末(2)	増減(1)-(2)
負債の部	固定負債	7,374	3,924	3,450
	流動負債	7,075	7,180	△ 105
	計	14,449	11,104	3,345
基本金の部		118,581	112,518	6,063
消費収支差額の部		9,022	14,281	△ 5,259
合計		142,052	137,903	4,149



平成22年度末の固定資産は、東京農業大学世田谷キャンパス常磐松会館本館、同会館道場、第一高等学校・同中部3号館の建物耐震補強整備、教育研究環境の充実を目的とした東京農業大学世田谷キャンパス新講義棟新築に係る建設仮勘定（設計監理費及び工事費）等インフラ整備の増額及び特定資産（世田谷図書館棟・新研究棟建設資金引当特定資産）への積立等により前年度対比2,413百万円の増加となりました。また、流動資産も現金預金を中心に前年度対比1,736百万円の増加となりました。

一方の固定負債は、借入金の返済による196百万円減、将来の退職金支払予定額等の実態を勘案し、退職金に関する財務の健全化を図るとともに、消費収支を適切に行うため退職給与引当金3,638百万円増などにより前年度対比3,450百万円の増加となりました。また、流動負債は前受金、預り金等が前年度対比105百万円の減少となりました。

なお、上記固定資産の取得及び世田谷図書館棟・新研究棟建設に係る第2号基本金組入れ等により基本金は前年度対比6,063百万円増加し、消費収支差額は前年度対比5,259百万円の減少となりました。

4 資金収支計算書・消費収支計算書・貸借対照表の経年比較

資金収支計算書・消費収支計算書・貸借対照表の経年比較は、次表のとおりです。

(1) 資金収支計算書の経年比較

(単位:百万円)

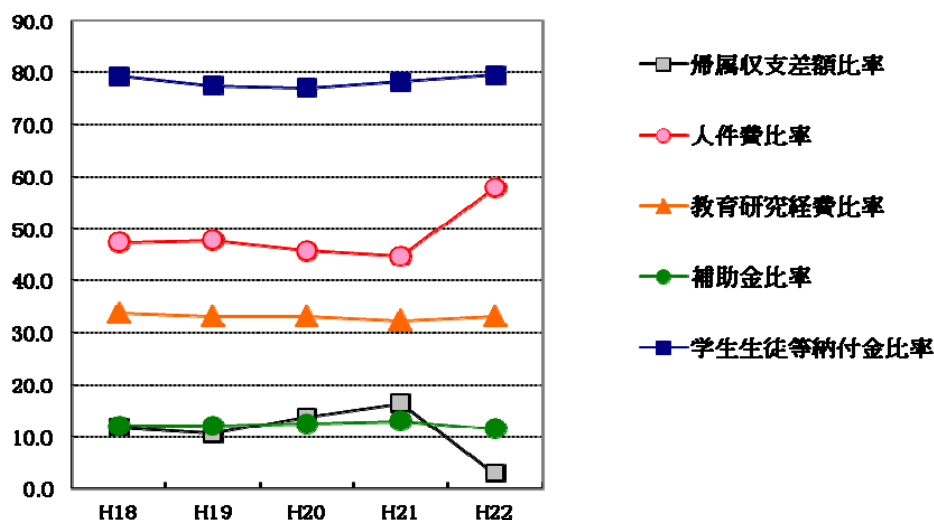
科目		18年度	19年度	20年度	21年度	22年度
収入の部	学生生徒等納付金収入	20,408	20,657	20,790	21,819	22,034
	手数料収入	883	792	880	926	977
	寄付金収入	156	277	377	121	209
	補助金収入	3,115	3,207	3,361	3,611	3,198
	資産運用収入	175	352	414	313	289
	資産売却収入	106	6	206	5	109
	事業収入	445	414	396	423	438
	雑収入	532	687	686	616	518
	借入金等収入	0	0	700	0	0
	前受金収入	5,380	5,118	5,653	5,231	5,190
	その他の収入	7,728	7,976	8,335	11,792	13,488
	資金収入調整勘定	△ 5,791	△ 6,010	△ 5,716	△ 6,571	△ 5,798
	前年度繰越支払資金	12,327	13,834	14,786	16,874	18,975
	合計	45,464	47,310	50,868	55,160	59,627
支出の部	人件費支出	12,368	12,739	12,466	12,660	12,399
	教育研究経費支出	6,555	6,623	6,758	6,843	7,025
	管理経費支出	1,208	1,244	1,200	1,243	1,216
	借入金等利息支出	54	48	41	18	16
	借入金等返済支出	161	161	733	55	195
	施設関係支出	1,925	1,787	2,657	2,138	3,400
	設備関係支出	959	687	1,076	842	780
	資産運用支出	3,496	3,903	3,818	6,694	7,237
	その他の支出	5,221	5,517	5,444	5,906	6,498
	資金支出調整勘定	△ 317	△ 185	△ 199	△ 214	△ 226
	次年度繰越支払資金	13,834	14,786	16,874	18,975	21,087
	合計	45,464	47,310	50,868	55,160	59,627

(2) 消費収支計算書の経年比較

(単位:百万円)

科目		18年度	19年度	20年度	21年度	22年度	
消費収入の部	学生生徒等納付金	20,408	20,657	20,790	21,819	22,034	
	手数料	883	792	880	926	977	
	寄付金	186	538	412	179	256	
	補助金	3,115	3,207	3,361	3,611	3,198	
	資産運用収入	175	352	414	313	289	
	資産売却差額	1	0	1	1	0	
	事業収入	445	414	396	424	438	
	雑収入	541	689	703	620	524	
	帰属収入合計	25,754	26,649	26,957	27,893	27,716	
	基本金組入額合計	△ 1,692	△ 936	△ 2,255	△ 5,141	△ 6,063	
	消費収入の部合計	24,062	25,713	24,702	22,752	21,653	
	消費支出の部	人件費	12,202	12,740	12,344	12,463	16,037
		教育研究経費	8,693	8,827	8,928	8,984	9,180
管理経費		1,460	1,495	1,459	1,504	1,478	
借入金利息		54	47	41	18	16	
資産処分差額		336	714	482	362	201	
徴収不能額		0	1	4	0	0	
消費支出の部合計		22,745	23,824	23,258	23,331	26,912	
当年度帰属収支差額		3,009	2,825	3,699	4,562	804	
当年度消費収支差額	1,317	1,889	1,444	△ 579	△ 5,259		
前年度繰越消費収支差額	9,970	11,307	13,249	14,727	14,281		
基本金取崩額	20	53	34	133	0		
翌年度繰越消費収支差額	11,307	13,249	14,727	14,281	9,022		

消費収支関係比率の推移



(3) 貸借対照表の経年比較

資産の部

(単位:百万円)

科目		18年度	19年度	20年度	21年度	22年度
資産の部	固定資産	113,007	113,958	116,325	117,780	120,193
	流動資産	14,444	15,742	17,595	20,123	21,859
合計		127,451	129,700	133,920	137,903	142,052

負債の部・基本金の部・消費収支差額の部

科目		18年度	19年度	20年度	21年度	22年度
負債の部	固定負債	4,484	4,324	4,275	3,924	7,374
	流動負債	7,252	6,836	7,407	7,180	7,075
	計	11,736	11,160	11,682	11,104	14,449
基本金の部		104,408	105,291	107,511	112,518	118,581
消費収支差額の部		11,307	13,249	14,727	14,281	9,022
合計		127,451	129,700	133,920	137,903	142,052

貸借対照表の推移

